

PROGNOS

# Verksamhets- och utgiftsprognos Juli 2024

Dnr: 1.1.3-2024-494

# Verksamhets- och utgiftsprognoser 2024

Migrationsverket ska enligt regleringsbrevet för budgetåret 2024 redovisa prognoser för 2024-2027 vid fyra prognostillfällen: 5 februari, 23 april, 26 juli och 21 oktober.

Migrationsverkets prognoser ska redovisas med utgångspunkt i tillgängliga medel. Vid behov och efter dialog med Justitiedepartementet kan även alternativa scenarion redovisas. Prognoserna ska kommenteras både i förhållande till föregående prognostillfälle och i förhållande till budgeten. Prognoskommentarer för berörda anslag på utgiftsområde 8 Migration och utgiftsområde 13 Integration och jämställdhet ska lämnas till Regeringskansliet (Justitiedepartementet och Arbetsmarknadsdepartementet).

**Dokument:** Verksamhets- och utgiftsprognos, juli 2024

**Utfärdat av:** Migrationsverket

**Framtagen av:** Planeringsavdelningen

**Datum:** 2024-07-26

**Diarienummer:** 1.1.3-2024-494

# Innehåll

<b>Sammanfattning</b> .....	<b>4</b>
<b>Utgångspunkter och antaganden</b> .....	<b>7</b>
Övergripande utgångspunkter och antaganden.....	8
Skyddsprocessen.....	14
Tillstånds- och medborgarskapsprocesserna .....	19
Utveckling av antalet öppna ärenden i samtliga ärendeslag .....	20
<b>Utgiftsområde 7 Internationellt bistånd</b> .....	<b>21</b>
<b>Utgiftsområde 8 Migration</b> .....	<b>22</b>
Anslag 1:1 Migrationsverket (förvaltningsanslag) .....	22
Anslag 1:2 Ersättningar och bostadskostnader.....	23
Anslag 1:4 Domstolsprövning i utlänningsmål .....	28
Anslag 1:5 Rättsliga biträden m.m. vid domstolsprövning i utlänningsmål ....	29
Anslag 1:6 Offentligt biträde i utlänningsärenden .....	30
Anslag 1:7 Utresor för avvisade och utvisade.....	30
<b>Utgiftsområde 13 Integration och jämställdhet</b> .....	<b>32</b>
Anslag 1:2 Kommunersättning vid flyktingmottagande .....	32
<b>Bilagor</b> .....	<b>36</b>
Bilaga 1 Skyddssökande i Sverige (omvärldsanalys).....	36
Bilaga 2 Bosättning och kommunmottagande .....	42
Bilaga 3 Prognos utifrån tillgängliga förvaltningsmedel (tabeller).....	45
Bilaga 4 Utfall per anslag .....	48
Bilaga 5 Underlag till biståndsavräkning (tillgängliga förvaltningsmedel) .....	49
Bilaga 6 Prognos utifrån behov av förvaltningsmedel .....	53

# Sammanfattning

## **Personer med tillfälligt skydd kan bli folkbokförda och kommunmottagna till följd av EU:s förlängning av massflyktsdirektivet**

Den 13 juni i år meddelade EU att det tillfälliga skyddet enligt massflyktsdirektivet förlängs med ytterligare ett år till och med den 4 mars 2026. Som följd kan Skatteverket folkbokföra personer från Ukraina som har vistats i Sverige med ett uppehållstillstånd med tillfälligt skydd i minst två år och som planerar att fortsätta bo här i minst ett år till.

Ungefär 23 000 av de cirka 40 000 personerna från Ukraina med tillfälligt skydd har hittills haft möjlighet att anmäla flytt till Sverige för att bli folkbokförda, då de beviljats tillfälligt skydd för minst två år sedan. Antalet anmälningar har inledningsvis varit lägre än väntat. Enligt Skatteverket har drygt 11 000 anmälningar inkommit t.o.m. vecka 29, varav knappt 6 000 personer blivit folkbokförda hittills.

Migrationsverkets prognos utgår från att cirka 23 700 personer med tillfälligt skydd blir folkbokförda enligt nuvarande regelverk under 2024. Det är dock osäkert hur många personer som kommer att folkbokföras och när, bland annat beroende på hur många individer som planerar fortsätta bo i Sverige i minst ett år till eller inte.

Ytterligare drygt 8 000 personer med tillfälligt skydd beräknas kunna anmäla flytt till Sverige i slutet av året enligt regeringens föreslagna regeländringar som ska möjliggöra tidigare folkbokföring (prop. 2023/24:151). En stor andel av dessa personer antas bli folkbokförda före årsskiftet. Lagändringarna väntas träda i kraft den 1 november 2024.

Personer med tillfälligt skydd som folkbokförs omfattas inte längre av lagen om mottagande av asylsökande m.fl. (LMA) utan skrivs ut ur Migrationsverkets mottagningssystem. Personerna blir kommunmottagna som nyanlända, vilket innebär att kommuner och regioner har rätt till statlig ersättning för mottagandet. De omfattas även av Arbetsförmedlingens etableringsprogram.

Sammantaget medför detta en stor ökning av prognosen för antalet kommunmottagna nyanlända med uppehållstillstånd. Prognosen för kommunmottagandet totalt för i år, inklusive övriga nyanlända, uppgår till cirka 34 500, en ökning med 27 600 jämfört med föregående prognos. Cirka 29 000 av prognosen för kommunmottagna i år utgörs av personer med tillfälligt skydd enligt massflyktsdirektivet.

Detta beräknas leda till minskade utgifter på anslag 1:2 utgiftsområde 8 Migration, och ökade utgifter på anslag 1:2 utgiftsområde 13 Integration och jämställdhet. Migrationsverket ser därför behov att anslaget inom utgiftsområde 13 utökas för innevarande år i kommande höständringsbudgeten.

### **Huvudscenarier för antalet skyddssökande från Ukraina 2024–2025**

Huvudscenariot för antalet nya skyddssökande från Ukraina höjs från 8 000 till cirka 11 000 för 2024 till följd av ett högre utfall sedan föregående prognos. För 2025 har ett nytt huvudscenario för helåret på cirka 11 000 nya skyddssökande tagits fram mot bakgrund av EU:s förlängning av massflyktsdirektivet.

### **Sänkta planeringsantaganden för antalet asylsökande 2024–2027**

Den minskande trenden rörande antalet asylsökande i Sverige, och Sveriges andel av det totala antalet asylansökningar i EU+ (EU, Island, Liechtenstein, Norge och Schweiz) har fortsatt under det första halvåret i år. Planeringsantagandena för antalet asylsökande sänks därför för 2024 och framåt från tidigare 12 000 per år till cirka 10 000 för 2024, cirka 9 500 för 2025, cirka 9 000 för 2026 och cirka 8 000 för 2027.

Att planeringsantagandena för 2025–2026 är något lägre än för 2024 förklaras av att antalet lagakraftvunna avslag i asylärenden som preskriberas efter fyra år, och som kan resultera i en ny asylansökan, minskar. Planeringsantagandet för 2027 påverkas ytterligare nedåt då EU:s migrations- och asylpakt väntas få ett allt större genomslag efter den tvååriga implementeringstiden, vilket bedöms leda till färre asylsökande i Sverige.

### **Migrationsverkets förvaltningsanslag**

Huvudprognosen utgår från tillgängliga medel på Migrationsverkets förvaltningsanslag för de kommande åren enligt budgetpropositionen för 2024. I bilaga 6 redovisar Migrationsverket en uppdaterad behovsprognos jämfört med myndighetens budgetunderlag. Migrationsverkets behov av förvaltningsmedel för 2025 bedöms nu rymmas inom den beräknade anslagsnivån i budgetpropositionen för 2024. Det hänger samman med EU:s förlängning av massflyktsdirektivet, vilket medför ett minskat resursbehov under 2025.

Enligt budgetpropositionen för 2024 minskar den beräknade nivån av förvaltningsmedel för 2026 kraftigt jämfört med 2025. Likt tidigare prognoser får detta genomslag i huvudprognosens beräkningar för 2026 och framåt. Om kriget i Ukraina fortsätter de kommande åren är det troligt att EU förlänger massflyktsdirektivet ytterligare bortom mars 2026, men detta beaktas inte i denna prognos som utgår från den nuvarande giltighetstiden för tillfälligt skydd.

Migrationsverket ser ett fortsatt behov av stabila ekonomiska förutsättningar under de kommande åren. Det är nödvändigt för att bibehålla kapacitet för att kunna genomföra de migrationspolitiska reformerna på nationell nivå och på EU-nivå, liksom myndighetens uppdrag i övrigt med fokus på de av regeringen prioriterade områdena, samt för att nå målen inom prövningen och för det fortsatta utvecklingsarbetet inom digitalisering. Mot bakgrund av detta vidhåller Migrationsverket ett högre behov av förvaltningsmedel för 2026 jämfört med budgetpropositionen för 2024.

Tabell 1. Prognos, anslag

Sammanfattning anslag (mnkr)	P3-24 tillgängliga medel				Förändring från P2-24			
	2024	2025	2026	2027	2024	2025	2026	2027
<b>UO 7 Internationellt bistånd</b>	25	25	25	25	+0	+0	+0	+0
<b>UO 8 Migration</b>	12 249	11 035	10 566	10 425	-611	-1 318	+459	+419
1:1 Migrationsverket (förvaltningsanslag)	4 759	4 965	4 613	4 460	+0	-154	+154	+0
1:2 Ersättningar och bostadskostnader	5 590	4 030	3 960	4 080	-610	-1 020	+250	+350
1:3 Migrationspolitiska åtgärder	8	8	8	8	+0	+0	+0	+0
1:4 Domstolsprövning i utlänningsmål	849	880	860	817	+0	+20	+20	-13
1:5 Rättsliga biträden m.m. vid domstolsprövning	130	99	142	130	+9	-43	+23	+38
1:6 Offentligt biträde i utlänningsärenden	210	200	250	200	-10	-120	+10	+40
1:7 Utresor för avvisade och utvisade	304	303	303	301	+0	-1	+2	+4
1:8 Från EU-budgeten finansierade insatser	400	550	430	430	+0	+0	+0	+0
<b>UO 13 1:2 Kommuners. vid flyktmottagande</b>	3 660	5 010	3 230	1 750	+1 086	+2 610	+672	-715
<b>Total anslagspåverkan</b>	15 934	16 070	13 821	12 200	+475	+1 292	+1 131	-296

Tabell 2. Prognos, verksamhet<sup>1</sup>

Sammanfattning verksamhet		P3-24 med tillgängliga medel				Förändring från P2-24, tillgängliga			
		2024	2025	2026	2027	2024	2025	2026	2027
Asyl, förstagsärenden	Inkomna*	10 000	9 500	34 000	8 000	-2 000	-24 900	+22 000	-4 000
	Avgjorda	11 000	9 500	14 000	11 000	-2 000	-9 500	-	+2 000
	Öppna	4 200	4 200	24 200	21 200	-	-15 400	+6 600	+600
Asyl, förlängningar	Inkomna	25 000	25 000	18 000	17 000	-	-1 000	-1 000	+4 000
	Avgjorda	34 000	25 000	8 000	6 000	-	+10 000	+5 000	+3 000
	Öppna	10 800	10 800	20 800	31 800	-	-11 000	-17 000	-16 000
Tillfälligt skydd, Ukraina	Inkomna	11 000	11 000	2 000		+3 000	+10 000	+2 000	-
	Avgjorda	11 200	11 100	2 400		+2 700	+9 900	+2 400	-
	Öppna	500	400	0		+300	+400	-	-
Antal inskrivna vid årets slut, exklusive förvar Genomsnittligt antal inskrivna, exklusive förvar varav i anläggningsboende (abo, kbm, kbu) varav i abo exklusive tillfälligt skydd		24 400	22 150	32 900	29 200	-27 000	-6 250	+7 800	+3 400
		44 000	22 600	29 800	30 600	-7 600	-15 700	+3 300	+5 900
		16 600	7 750	9 850	9 700	-3 700	-9 150	-2 250	-1 100
		3 200	3 000	7 800	9 700	-500	-7 400	-4 300	-1 100
Arbetsmarknadsärenden	Inkomna	82 000	95 000	89 000	84 000	-	-8 000	-	+4 000
	Avgjorda	97 000	106 000	40 000	27 000	-9 000	+27 000	-5 000	-19 000
	Öppna	28 300	17 300	66 300	123 300	+9 000	-26 000	-21 000	+2 000
Studerandeärenden	Inkomna	30 000	30 000	28 000	28 000	-	-	-	-
	Avgjorda	32 000	30 000	25 000	25 000	-	+7 000	-	-
	Öppna	3 000	3 000	6 000	9 000	-	-7 000	-7 000	-7 000
Anknytningsärenden	Inkomna	47 000	56 000	60 000	61 000	-2 000	-	-2 000	+3 000
	Avgjorda	57 000	65 000	29 000	18 000	-1 000	+25 000	+5 000	-11 000
	Öppna	31 800	22 800	53 800	96 800	-1 000	-26 000	-33 000	-19 000
Medborgarskapsärenden	Inkomna	69 000	65 000	65 000	65 000	-	-	-	-
	Avgjorda	80 000	87 000	49 000	29 000	-	+24 000	+5 000	-34 000
	Öppna	84 700	62 700	78 700	114 700	-	-24 000	-29 000	+5 000
Antal kommunmottagna		34 500	14 300	6 700	4 100	+27 600	+4 600	-1 900	-1 900

\*Inkluderar år 2026 ett antagande om 25 000 tillkommande ukrainska asylansökningar om det tillfälliga skyddet upphör.

<sup>1</sup> Prognoserna för avgjorda ärenden utgår från nuvarande tilldelning på Migrationsverkets förvaltningsanslag de kommande åren enligt budgetpropositionen för 2024 (prop. 2023/2024:1). För beräkningar baserat på myndighetens behov av förvaltningsmedel, se föregående prognos (bilaga 6).

# Utgångspunkter och antaganden

## Sammanfattning i punktform

- Huvudprognosen utgår från Migrationsverkets tillgängliga förvaltningsmedel enligt budgetpropositionen för 2024 (prop. 2023/2024:1). I bilaga 6 redovisar myndigheten en uppdaterad behovsprognos.
- Prognosen anpassas utifrån EU:s förlängning av massflyktsdirektivet t.o.m. den 4 mars 2026. Beräkningarna utgår från den nuvarande giltighetstiden för tillfälligt skydd. Om kriget i Ukraina fortsätter är det troligt att EU förlänger skyddet ytterligare, men detta beaktas inte i prognosen.
- För utvecklingen efter 4 mars 2026 utgår prognosen tillsvidare från gällande regelverk och hypotetiska antaganden om att det stora flertalet personer från Ukraina, vars skydd kan komma att löpa ut, antas söka uppehållstillstånd på annan grund, främst asyl, under 2026.
- Efter massflyktsdirektivets förlängning kan en stor andel personer med tillfälligt skydd folkbokföras enligt nuvarande regler och från den 1 november 2024 enligt de ändrade regler (prop. 2023/24:151) som väntas träda ikraft:
  - Sammanlagt beräknas cirka 29 000 av de totalt cirka 40 000 personerna med tillfälligt skydd bli folkbokförda i år. Under nästa år beräknas cirka 9 000 personer med tillfälligt skydd att folkbokföras.
  - Antalet anmälningar till Skatteverket om flytt till Sverige har hittills varit lägre än väntat och det är osäkert hur många personer som kommer att folkbokföras och när.
  - Prognosen för kommunmottagandet totalt i år, inklusive övriga nyanlända uppgår till cirka 34 500, en ökning med 27 600 jämfört med föregående prognos. Prognosen för 2025 uppgår till cirka 14 300, en ökning med cirka 4 600 jämfört med föregående prognos.
- Huvudscenariot för antalet nya skyddssökande från Ukraina höjs från 8 000 till cirka 11 000 för 2024. För helåret 2025 finns ett nytt huvudscenario på cirka 11 000 nya sökande.
- Planeringsantagandena för antalet asylsökande sänks för 2024–2027 från 12 000 per år till cirka 10 000 för 2024, cirka 9 500 för 2025, cirka 9 000 för 2026 och cirka 8 000 för 2027.
- Prognosen för antalet inskrivna i mottagningen minskar för andra halvåret 2024, då en stor andel personer med tillfälligt skydd beräknas skrivas ut i samband med folkbokföring. För 2025 påverkas antalet inskrivna av nytt huvudscenario för antalet skyddssökande från Ukraina, folkbokföring av personer med tillfälligt skydd och sänkta planeringsantaganden för antalet asylsökande. För 2026 påverkas antalet inskrivna uppåt av antagandet om tillkommande ukrainska asylansökningar om massflyktsdirektivet upphör i mars 2026.
- Folkbokföring av personer med tillfälligt skydd beräknas medföra minskade utgifter på anslag 1:2 (UO8) och ökade utgifter på anslag 1:2 (UO13). Migrationsverket föreslår därför en utökning av anslag 1:2 (UO13) i höständeringsbudgeten för innevarande år.
- Prognosen för antalet avgjorda arbetsmarknadsärenden sänks för 2024 och höjs för 2025. Prognosen för antalet avgjorda medborgarskapsärenden höjs för 2025.
- Migrationsverkets uppdaterade behov av förvaltningsmedel för 2025 ryms inom beräknad anslagsnivå i budgetpropositionen för 2024. För 2026 vidhåller myndigheten ett högre anslagsbehov. Migrationsverket ser ett fortsatt behov stabila ekonomiska förutsättningar framåt. Dels för att kunna genomföra de migrationspolitiska reformerna på nationell nivå och på EU-nivå, liksom av uppdraget i övrigt med fokus på regeringen prioriterade områden, samt dels för att nå målen inom prövningen och för den fortsatta digitaliseringen.
- Prognosen utgår från gällande lagstiftning och regelverk och tar hänsyn till föreslagna lagändringar i framlagda propositioner.

## Övergripande utgångspunkter och antaganden

### **Huvudprognos utifrån Migrationsverkets tillgängliga förvaltningsmedel**

Anslag 1:1 Migrationsverket (UO8)

Huvudprognosen utgår från tillgängliga medel på Migrationsverkets förvaltningsanslag 1:1 (UO8) enligt budgetpropositionen för 2024 (prop. 2023/2024:1) i enlighet med Migrationsverkets regleringsbrev för 2024.

I bilaga 6 redovisar Migrationsverket en uppdaterad behovsprognos jämfört med myndighetens budgetunderlag för 2025–2027. Migrationsverkets behov av förvaltningsmedel för 2025 bedöms nu rymmas inom den beräknade anslagsnivån i budgetpropositionen för 2024. Det hänger samman med EU:s förlängning av massflyktsdirektivet till och med den 4 mars 2026, vilket medför ett minskat resursbehov under 2025.

Vidare uppdateras prognosen på förvaltningsanslaget och övriga anslag till följd av sänkta planeringsantaganden för antalet asylsökande i Sverige för 2024–2027. Uppdatering sker också i form av ett uppjusterat huvudscenario för antalet nya skyddsökande från Ukraina för i år, samt ett nytt huvudscenario för helåret 2025 och fram till början av mars 2026 med anledning av massflyktsdirektivets förlängning.

Enligt budgetpropositionen för 2024 minskar den beräknade anslagsnivån för 2026 kraftigt jämfört med 2025. Likt tidigare prognoser får detta genomslag i huvudprognosens beräkningar för 2026 och framåt. Migrationsverket vidhåller ett högre behov av förvaltningsmedel för 2026 jämfört med budgetpropositionen för 2024.

Prognosen utgår från den nuvarande giltighetstiden för tillfälligt skydd enligt massflyktsdirektivet. Samtidigt är risken för fortsatt krig i Ukraina under de kommande åren stor. Vid en sådan utveckling är det troligt att EU förlänger massflyktsdirektivet ytterligare bortom mars 2026, men detta beaktas inte i denna prognos. Det följer av formkraven för den statliga budgetprocessen som innebär att prognosberäkningar inte ska utgå från antaganden om framtida politiska beslut.

När det gäller utvecklingen efter den 4 mars 2026 utgår prognosen tillsvidare från gällande regelverk och hypotetiska antaganden om att det stora flertalet personer från Ukraina, vars tillfälliga skydd kan komma att löpa ut, söker uppehållstillstånd på annan grund, främst asyl. Det beräknas påverka resursbehovet inom asylprövningen och mottagningen både under 2026 och 2027.

Migrationsverket ser ett fortsatt behov av stabila ekonomiska förutsättningar under de kommande åren. Det är nödvändigt för att bibehålla kapacitet för att kunna genomföra de migrationspolitiska reformerna på nationell nivå och på EU-nivå, liksom myndighetens uppdrag i övrigt med fokus på de av regeringen prioriterade områdena samt för att nå målen inom prövningen och för det fortsatta utvecklingsarbetet inom digitalisering. Mot bakgrund av detta vidhåller Migrationsverket ett högre behov av förvaltningsmedel för 2026 jämfört med budgetpropositionen för 2024.



### **Förändringar på anslag 1:2 inom utgiftsområde 8 och 13**

#### **Anslag 1:2 Ersättningar och bostadskostnader (UO8)**

Efter EU:s förlängning av massflyktsdirektivet kan en stor andel av de personer från Ukraina som beviljats uppehållstillstånd med tillfälligt skydd folkbokföras enligt nuvarande regelverk. Ytterligare personer beräknas bli aktuella för folkbokföring enligt de ändrade regler som regeringen föreslagit i proposition Förbättrade levnadsvillkor för utlänningar med tillfälligt skydd (prop. 2023/24:151) och som väntas träda i kraft den 1 november 2024.

I samband med folkbokföring skrivs personerna ut från Migrationsverkets mottagning. Detta beräknas medföra en minskning av utgifterna på anslag 1:2 Ersättningar och bostadskostnader under 2024–2025 jämfört med föregående prognos. För innevarande år minskar prognosen med cirka 600 miljoner kronor jämfört med föregående prognos.

#### **Anslag 1:2 Kommunersättningar vid flyktingmottagande (UO13)**

De personer med tillfälligt skydd som blir folkbokförda enligt nuvarande regelverk eller enligt de ändrade regler som väntas träda i kraft den 1 november 2024 blir kommunmottagna. Detta beräknas medföra en stor ökning av prognosen för antalet kommunmottagna nyanlända med uppehållstillstånd. Det medför också en höjd prognos på anslag 1:2 Kommunersättningar vid flyktingmottagande för 2024–2026. För innevarande år beräknas utgifterna öka med cirka 1,1 miljard kronor jämfört med föregående prognos. Därmed beräknas det finnas ett behov av ytterligare förstärkning av anslaget för innevarande år jämfört med den ökning som skedde i vårändringsbudgeten för 2024. Migrationsverket föreslår därför att anslaget utökas med ytterligare cirka 850 miljoner kronor för innevarande år i höständringsbudgeten för 2024. Anslaget behöver även utökas för 2025–2026 jämfört med budgetpropositionen för 2024.

Sammanfattningsvis beräknas folkbokföring av en stor andel personer med tillfälligt skydd medföra minskade utgifter på utgiftsområde 8 Migration och ökade utgifter på utgiftsområde 13 Integration och jämställdhet. Förändringarna innebär även ökade utgifter på andra utgiftsområden bland annat utgiftsområde 14 Arbetsmarknad och arbetsliv.

### **EU har förlängt massflyktsdirektivet till mars 2026**

När EU:s massflyktsdirektiv aktiverades i början av mars 2022 efter Rysslands invasion av Ukraina gällde det tillfälliga skyddet inledningsvis i ett år.<sup>2</sup> Därefter har skyddet kunnat förlängas automatiskt i högst ett år, vilket skedde till och med den 4 mars 2024. Enligt direktivet kan rådet sedan på förslag från kommissionen besluta att förlänga det tillfälliga skyddet med upp till ett år.<sup>3</sup> Den 28 september 2023 enades rådet för rättsliga och inrikesfrågor om en sådan ettårig förlängning till och med den 4 mars 2025.<sup>4</sup>

Den 13 juni 2024 enades rådet för rättsliga och inrikesfrågor om att förlänga det tillfälliga skyddet enligt massflyktsdirektivet med ytterligare ett år till och med den 4 mars 2026.<sup>5</sup> Det ligger i linje med det som framhållits i Migrationsverkets tidigare prognoser om en sannolik EU-gemensam lösning för att hantera ukrainska massflyktingars status i unionen efter den 4 mars 2025. Beslutet innebär att det inte finns någon bortre tidsgräns för tillfälligt skydd enligt massflyktsdirektivet jämfört med den tidigare gängse tolkningen att skyddet kan gälla i högst tre år.<sup>6</sup> I föregående prognos redogjordes för att kommissionens och rådets rättstjänster kommit fram till att det finns en rättslig grund för ytterligare förlängning av det tillfälliga skyddet med ett år i taget. Denna prognos anpassas utifrån EU:s senaste beslut.

#### **Antaganden om utvecklingen efter den 4 mars 2026**

Prognosen utgår från den nuvarande giltighetstiden för tillfälligt skydd till början av mars 2026. Det följer av formkraven för den statliga budgetprocessen som innebär att prognosberäkningar inte ska utgå från antaganden om framtida politiska beslut. I nuläget finns ingen fred i sikte och risken för fortsatt krig i Ukraina under de kommande åren är stor. Vid en sådan utveckling är det troligt att EU förlänger massflyktsdirektivet ytterligare bortom mars 2026, men detta beaktas alltså inte i denna prognos.

När det gäller utvecklingen efter den 4 mars 2026 utgår prognosen tillsvidare från gällande politiska beslut och regelverk, där medlemsstaternas nationella asyl- och migrationslagstiftning ska tillämpas när skyddet upphör.<sup>7</sup> Det stora flertalet personer från Ukraina, vars tillfälliga skydd kan komma att löpa ut, antas söka uppehållstillstånd på annan grund under 2026. Beräkningarna baseras på hypotetiska antaganden om att cirka 50 procent söker asyl, cirka 25 procent söker uppehållstillstånd på grund av arbete eller anknytning och cirka 25 procent lämnar landet under 2026. Men som ovan nämnts är det troligt att EU förlänger det tillfälliga skyddet ytterligare efter mars 2026 om kriget i Ukraina fortsätter. Vid ett sådant beslut kommer prognosberäkningarna att revideras.

<sup>2</sup> Rådets genomförandebeslut (EU) 2022/382 av den 4 mars 2022 avseende artikel 5 i direktiv 2001/55/EG.

<sup>3</sup> Art. 4 - Rådets direktiv 2020/1/55/EG av den 20 juli 2001 (massflyktsdirektivet).

<sup>4</sup> Ukrainska flyktingar: EU-länderna enas om att förlänga det tillfälliga skyddet, RIF-rådet 2023-09-28; Rådets genomförandebeslut (EU) 2023/2409 av den 19 oktober 2023.

<sup>5</sup> Ukrainian refugees: EU member states welcome the proposal to extend temporary protection, RIF-rådet, 2024-06-13; Ukrainian refugees: Council extends temporary protection until March 2026, Rådets genomförandebeslut, 2024-06-25.

<sup>6</sup> Art. 6.1 a - Rådets direktiv 2020/1/55/EG av den 20 juli 2001 (massflyktsdirektivet).

<sup>7</sup> Art. 20 - Rådets direktiv 2020/1/55/EG av den 20 juli 2001 (massflyktsdirektivet).

### **Folkbokföring och kommunmottagande av personer med tillfälligt skydd**

I årets aprilprognos redogjorde Migrationsverket för att folkbokföring och kommunmottagande av personer med tillfälligt skydd skulle aktualiseras vid en förlängning av massflyktsdirektivet. I avvaktan på besked från EU beaktades detta dock inte i föregående prognos, medan denna prognos anpassas utifrån EU:s senaste beslut.

#### Folkbokföring enligt nuvarande regelverk

Enligt folkbokföringslagen ska personer som beviljats uppehållstillstånd med tillfälligt skydd och som kan antas komma att vistas i landet under kortare tid än tre år inte folkbokföras.<sup>8</sup> Så länge personerna inte är folkbokförda omfattas de av lagen om mottagande av asylsökande m.fl. (LMA) och är fortsatt inskrivna hos Migrationsverket.

Efter EU:s förlängning av massflyktsdirektivet beräknas en stor andel av personerna med tillfälligt skydd kunna uppfylla treårskravet för folkbokföring. Det följer av att personer kan beviljas förlängt uppehållstillstånd till den 4 mars 2026 och därmed kan komma att vistas i landet med stöd av uppehållstillståndet i minst tre år. Det är Skatteverket som beslutar om en person uppfyller förutsättningarna för folkbokföring efter anmälan om flytt till Sverige. Även andra faktorer än första datum för beviljat uppehållstillstånd med tillfälligt skydd kan vägas in i Skatteverkets prövning.

Efter EU:s besked den 13 juni 2024 meddelade Skatteverket att personer från Ukraina som vistats i Sverige med ett uppehållstillstånd med tillfälligt skydd i minst två år och som kan antas komma att vistas i landet i ytterligare minst ett år kan bli folkbokförda. Enligt Skatteverket ska en person som uppfyller kraven för folkbokföring anmäla flytt till Sverige för att bli folkbokförd.<sup>9</sup>

Ungefär 23 000 av de cirka 40 000 personer från Ukraina med tillfälligt skydd har hittills haft möjlighet att anmäla flytt till Sverige för att bli folkbokförda, då de beviljats tillfälligt skydd för minst två år sedan. Under augusti–oktober beräknas ytterligare drygt 3 000 personer kunna anmäla flytt till Sverige. Antalet anmälningar har inledningsvis varit lägre än väntat. Enligt Skatteverket har drygt 11 000 anmälningar inkommit t.o.m. vecka 29, varav knappt 6 000 personer blivit folkbokförda hittills.

Migrationsverkets prognos utgår från att cirka 23 700 personer med tillfälligt skydd blir folkbokförda enligt nuvarande regelverk under 2024. Det är dock osäkert hur många personer som kommer att folkbokföras och när, bland annat beroende på hur många individer som planerar fortsätta bo i Sverige i minst ett år till eller inte. Det kan även finnas personer som inte uppfyller förutsättningarna för folkbokföring fullt ut. Mot bakgrund av detta utgår Migrationsverkets beräkning från ett antagande om att cirka 10 procent inte blir folkbokförda enligt nuvarande regelverk.

<sup>8</sup> [4 § andra stycket - Folkbokföringslag \(1991:481\).](#)

<sup>9</sup> [Upphållstillstånd | Rättslig vägledning | Skatteverket, 2024-06-14.](#)

Folkbokföring enligt ändrat regelverk som väntas träda ikraft den 1 november 2024

Vidare beaktar prognosen de ändrade folkbokföringsregler som regeringen föreslagit i proposition Förbättrade levnadsvillkor för utlänningar med tillfälligt skydd (prop. 2023/2024:151).<sup>10</sup> Lagändringarna träder i kraft den 1 november 2024 förutsatt att de antas av riksdagen. Det innebär att personer med tillfälligt skydd ska kunna folkbokföras tolv månader efter beviljat uppehållstillstånd, det vill säga tidigare än enligt nuvarande regler. Enligt Migrationsverkets beräkningar kan drygt 8 000 personer med tillfälligt skydd anmäla flytt till Sverige i slutet av året enligt de nya reglerna, varav en stor del antas bli folkbokförda före årsskiftet. Ytterligare personer med beräknas bli aktuella för folkbokföring under 2025.

Kommunmottagande i samband med folkbokföring

Folkbokföring av personer med tillfälligt skydd enligt nuvarande regelverk efter EU:s förlängning av massflyktsdirektivet och enligt de nya regler som väntas träda i kraft den 1 november 2024 medför en stor ökning av prognosen för antalet kommunmottagna nyanlända med uppehållstillstånd.

Personer med tillfälligt skydd som folkbokförs omfattas inte av lagen om mottagande av asylsökande m.fl. (LMA) och skrivs därmed ut från Migrationsverkets mottagning. Vid folkbokföring blir personerna kommunmottagna enligt ersättningsförordningen, vilket innebär att kommuner och regioner har rätt till statlig ersättning för mottagandet av nyanlända.<sup>11</sup> Personer i arbetsför ålder får möjlighet att delta i etableringsinsatser via Arbetsförmedlingen och kan då få etableringsersättning.

Vidare omfattas personer med tillfälligt skydd av bosättningslagen om de har ett uppehållstillstånd som kan ligga till grund för folkbokföring.<sup>12</sup> Regeringen har beslutat om en ändring av bosättningsregelverket så att personer som har beviljats tillfälligt skydd, och som varit anvisade till kommunalt boende enligt LMA eller bor i Migrationsverkets anläggningsboende, kan omfattas av anvisning enligt bosättningsförordningen.<sup>13</sup> De ändrade bosättningsreglerna trädde i kraft den 17 juni 2024. Migrationsverket har redovisat ett nytt förslag på antalet personer som ska omfattas av anvisning enligt det nya regelverket under 2024. De nya länstalen har fastställts av regeringen.<sup>14</sup>

Prognosen för kommunmottagandet totalt för i år, inklusive övriga nyanlända, uppgår till cirka 34 500, en ökning med 27 600 jämfört med föregående prognos. Cirka 29 000 av prognosen för kommunmottagna i år utgörs av personer med tillfälligt skydd enligt massflyktsdirektivet. Prognosen för antalet kommunmottagna totalt för 2025 uppgår till cirka 14 300, en ökning med 4 600 jämfört med föregående prognos. Cirka 9 000 av prognosen för kommunmottagna nästa år utgörs av personer med tillfälligt skydd (se bilaga 2 för bosättning och kommunmottagande).

<sup>10</sup> [Förbättrade levnadsvillkor för utlänningar med tillfälligt skydd \(prop. 2023/24:151\) - Regeringen.se.](#)

<sup>11</sup> [Förordning \(2010:1122\) om statlig ersättning för insatser för vissa utlänningar.](#)

<sup>12</sup> [Lag \(2016:38\) om mottagande av vissa nyanlända invandrare för bosättning.](#)

<sup>13</sup> [Förordning om ändring i förordning \(2016:39\) om mottagande av vissa nyanlända invandrare för bosättning.](#)

<sup>14</sup> [Revidering av länstalen för 2024 - Regeringen.se.](#)

**Antalet skyddssökande från Ukraina (massflyktsdirektivet)**

Huvudscenariot för antalet nya skyddssökande från Ukraina höjs från 8 000 till cirka 11 000 för 2024. Det sker främst till följd av ett högre utfall sedan föregående prognos. Vidare antas cirka 7 000 personer, som ansökt om tillfälligt skydd, lämna Sverige under 2024. Prognosintervallet för 2024 justeras till 8 000–25 000 skyddssökande.

För 2025 har ett nytt huvudscenario för helåret på cirka 11 000 nya skyddssökande tagits fram till följd av EU:s förlängning av massflyktsdirektivet. Vidare antas cirka 3 000 personer, som ansökt om tillfälligt skydd, lämna Sverige under 2025. Det nya prognosintervallet för 2025 är på 8 000–50 000 skyddssökande (se bilaga 1 för omvärldsanalys).

**Antalet asylsökande**

Planeringsantagandena för antalet asylsökande sänks för samtliga år under perioden 2024–2027. Utvecklingen av det totala antalet asylansökningar i EU+ (EU, Island, Liechtenstein, Norge och Schweiz) har fortsatt på ungefär samma nivå hittills i år som under motsvarande period 2023, ett år då över 1,1 miljoner asylansökningar inkom. I Sverige sökte däremot färre personer asyl under det första halvåret 2024 jämfört med samma period förra året. Den minskande trenden för antalet asylsökande i Sverige, och Sveriges andel av ansökningarna i EU+, har därmed fortsatt.

Planeringsantagandet för 2024 sänks från 12 000 till cirka 10 000 asylsökande. Det sker dels utifrån utfallet hittills i år, dels till följd av nedreviderade antaganden för gruppen statslösa/Palestina och asylansökningar efter avslag på förlängningsansökan inom arbetstillstånd. Prognosintervallet för 2024 justeras nedåt till 8 500–13 500 asylsökande.

Det tidigare planeringsantagandet för 2024 inkluderade en viss ökning av palestinska sökande i Sverige till följd kriget i Gaza, men en sådan ökning har inte skett. Det inkluderade även en viss ökning av asylansökningar efter avslag på förlängningsansökan inom arbetstillstånd till följd av det höjda försörjningskravet som gäller sedan den 1 november 2023. Antalet avslag inom arbetstillstånd har ökat, men det har inte medfört någon ökning av antalet asylansökningar.

För de kommande åren sänks planeringsantagandena från 12 000 per år till cirka 9 500 för 2025, cirka 9 000 för 2026 och cirka 8 000 för 2027. Att planeringsantagandena för 2025–2026 är något lägre än för 2024 förklaras av att antalet lagakraftvunna avslag i asylärenden som preskriberas efter fyra år, och som kan resultera i en ny asylansökan, minskar. Prognosen beaktar ännu inte utredningsförslag om förändrade preskriptionsregler i avvaktan på en proposition från regeringen.<sup>15</sup>

Planeringsantagandet för 2027 påverkas ytterligare nedåt då EU:s migrations- och asylpakt väntas få ett allt större genomslag efter den tvååriga implementeringstiden, vilket bedöms leda till färre asylsökande i Sverige. Även prognosintervallen för 2025–2027 revideras nedåt (se bilaga 1 för omvärldsanalys).

<sup>15</sup> [Preskription av avlägsnandebeslut och vissa frågor om återreseförbud \(SOU 2024:10\), 2024-02-02.](#)

## Skyddsprocessen

Huvudprognosen utgår från Migrationsverkets tillgängliga förvaltningsmedel, vilket innebär en minskad prövningskapacitet för 2026 och framåt och som ger avtryck i beräkningarna för 2026–2027 (se bilaga 1 för omvärldsanalys, bilaga 2 för bosättning och kommunmottagande, bilaga 3.1 för fullständig prognos och bilaga 6 för beräkningar baserat på behov av förvaltningsmedel).

### Antalet asylsökande och skyddssökande

Tabell 3. Prognos antal asyl- och skyddssökande 2024–2027

Prognos över antal skyddssökande	2024	2025	2026*	2027
Intervall asylsökande	8 500-13 500	7 500-16 000	7 000-16 000	6 000-16 000
Planeringsantagande*	10 000	9 500	34 000	8 000
Förändring sedan föregående prognos	-2 000	-24 900	+22 000	-4 000
varav ensamkommande barn	300	300	600	250
Förändring sedan föregående prognos	-100	-300	+200	-150
<b>Tillfälligt skydd (TPD), Ukraina</b>	<b>9 000-25 000</b>	<b>8 000-50 000</b>		
Planeringsantagande, Ukraina	11 000	11 000	2 000	0
Förändring sedan föregående prognos	+3 000	+10 000	+2 000	-
varav ensamkommande barn	170	200	20	0
Förändring sedan föregående prognos	+50	+200	+20	-

\*Inkluderar år 2026 ett antagande om 25 000 tillkommande ukrainska asylansökningar (varav 300 ensamkommande barn) om det tillfälliga skyddet upphör.

Huvudscenariot för antalet skyddssökande enligt massflyktsdirektivet (Ukraina) höjs från 8 000 till cirka 11 000 för 2024. Ett nytt huvudscenario på cirka 11 000 sökande har tagits fram för helåret 2025 till följd av massflyktsdirektivets förlängning. För 2026 görs ett antagande på cirka 2 000 sökande fram till mars utifrån den nuvarande giltighetstiden för tillfälligt skydd.

Planeringsantagandet för antalet asylsökande sänks från cirka 12 000 per år till cirka 10 000 för 2024, cirka 9 500 för 2025, cirka 9 000 för 2026 och cirka 8 000 för 2027. För 2026 finns ett antagande om cirka 25 000 tillkommande ukrainska asylansökningar om det tillfälliga skyddet löper ut i mars 2026. Om kriget i Ukraina fortsätter är det dock troligt att EU förlänger massflyktsdirektivet ytterligare bortom mars 2026.

### Asylprövning i första instans

Antalet öppna förstagångsärenden inom asyl fortsatte att minska under första halvåret i år från drygt 5 000 vid årets början till strax under 4 000. En låg ärendebalans innebär att antalet avgjorda ärenden är i hög grad kopplat till inflödet av nya asylansökningar. Ett sänkt planeringsantagande för antalet asylsökande i år påverkar därmed prognosen för antalet avgjorda förstagångsärenden nedåt, från 13 000 till cirka 11 000 för 2024.

Även för 2025 minskar prognosen för antalet avgjorda förstagångsärenden utifrån färre asylsökande och till följd av att det inte längre är aktuellt med tillkommande ukrainska asylansökningar då massflyktsdirektivet förlängts. Under 2025 räknar Migrationsverket med att avgöra cirka 9 500 förstagångsärenden, det vill säga lika många ärenden som väntas inkomma. Antalet öppna ärenden väntas därmed vara fortsatt lågt.

Prognosen för 2026–2027 påverkas av antagandet om tillkommande ukrainska asylansökningar om det tillfälliga skyddet löper ut i mars 2026, och de begränsade prövningsresurserna givet tillgängliga förvaltningsmedel. Om kriget i Ukraina fortsätter är det dock troligt att EU förlänger massflyktsdirektivet ytterligare bortom mars 2026.

Prognosen för antalet inkomna och avgjorda förlängningsärenden är oförändrad för 2024. För 2025 är prognosen för inkomna förlängningsärenden oförändrad, medan prognosen för antalet avgjorda förlängningsärenden höjs.

**Tabell 4. Prognosantaganden om handläggningstider 2024–2027**

Prognos handläggningstider asylprövning	2024	2025	2026	2027
<b>Genomsnittlig tid från ansökan till beslut för förstagångsärenden som avgörs under året</b>	<b>5 mån</b>	<b>4 mån</b>	<b>5 mån</b>	<b>≥12 mån</b>
Förändring från föregående prognos (tillgängliga)	-	-	- 7-24 mån	-
<b>Genomsnittlig tid från ansökan till beslut för under året inkomna förstagångsärenden</b>	<b>4 mån</b>	<b>4 mån</b>	<b>≥12 mån</b>	<b>≥12 mån</b>
Förändring från föregående prognos (tillgängliga)	-	-8-24 mån	- 4-24 mån	- 9-24 mån
<b>Genomsnittlig tid för ansökan till beslut för förlängningsärenden som avgörs under året</b>	<b>7 mån</b>	<b>4 mån</b>	<b>6 mån</b>	<b>≥12 mån</b>
Förändring från föregående prognos (tillgängliga)	+1	-1	- 6-24 mån	-

Under 2024 beräknas den genomsnittliga handläggningstiden för avgjorda förstagångsärenden vara cirka fem månader och för förlängningsärenden cirka sju månader. Under 2025 beräknas den vara cirka 4 månader i genomsnitt för både förstagångs- och förlängningsärenden.

Antagandet om tillkommande ukrainska asylärenden under 2026, och en minskad prövningskapacitet utifrån tillgängliga förvaltningsmedel, beräknas medföra långa handläggningstider senare under prognosperioden.

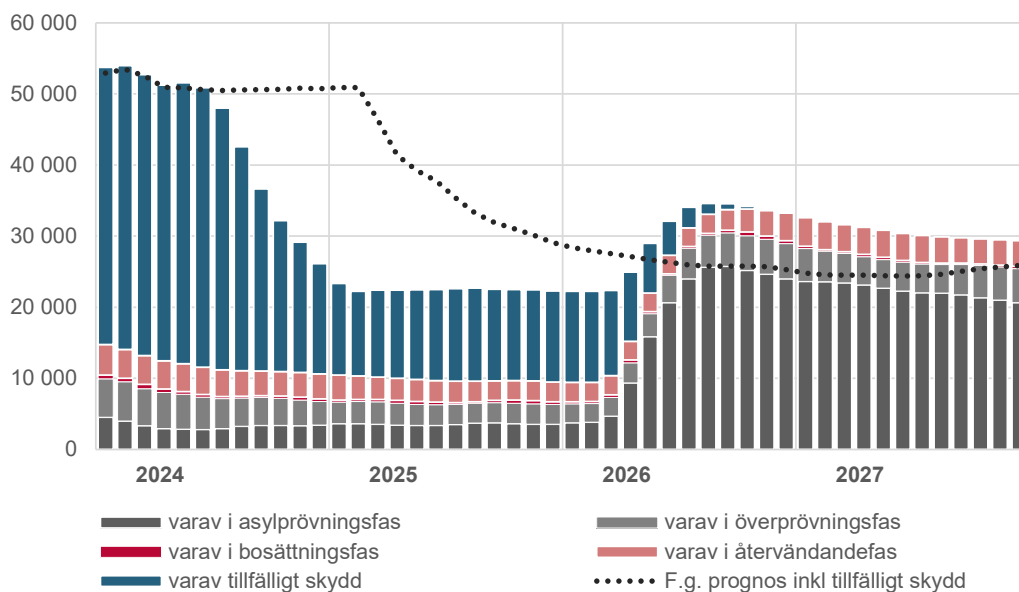
**Tabell 5. Prognosantaganden om bifallsandelar 2024–2027**

Ärendeslag, asyl	P3-24				Förändring från P2-24			
	2024	2025	2026	2027	2024	2025	2026	2027
<b>Firstagångsärenden</b>	<b>23%</b>	<b>26%</b>	<b>16%</b>	<b>12%</b>	<b>-5</b>	<b>-9</b>	<b>-19</b>	<b>-16</b>
varav ensamkommande barn	36%	36%	27%	31%	-13	-17	-15	-2
<b>varav efter prövning i sak</b>	<b>31%</b>	<b>32%</b>	<b>18%</b>	<b>14%</b>	<b>-5</b>	<b>-8</b>	<b>-23</b>	<b>-21</b>
varav ensamkommande barn	60%	64%	64%	64%	-5	-1	-1	-1
<b>Förlängningsärenden</b>	<b>97%</b>	<b>97%</b>	<b>98%</b>	<b>98%</b>	<b>-</b>	<b>-</b>	<b>+1</b>	<b>+1</b>
varav PUT	36%	40%	40%	39%	-1	+2	+7	+1

Prognosen över bifallsandelar baseras på Migrationsverkets spårindelning av asylärenden och historiskt utfall per spår. Förändringarna för 2024 förklaras av uppdaterat utfall och förändrade antaganden om ärendesammansättning. För 2025 och framåt påverkas det även av förändrade antaganden om tillkommande ukrainska asylansökningar som prognosmässigt förskjuts från 2025 till 2026.

## Antal inskrivna i mottagningen

**Bild 1. Inskrivna\* i mottagningen efter handlägningsstatus 2024–2027**



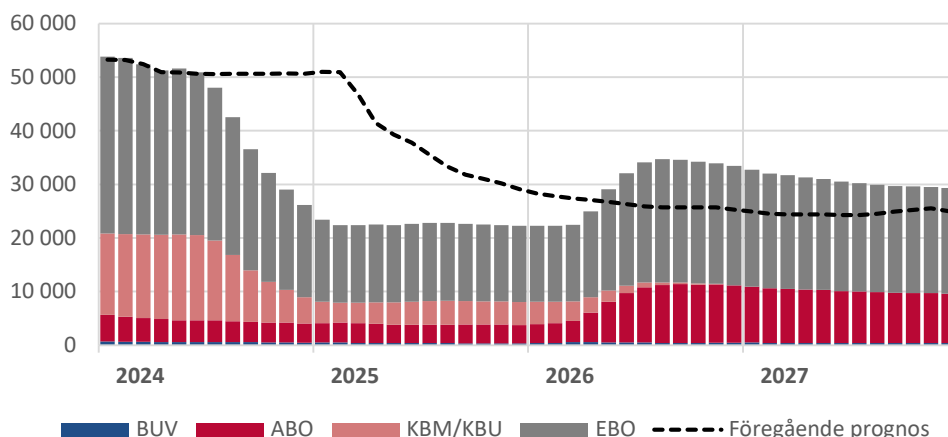
\* Exklusive förvar och registrerad avviken.

Prognosen för antalet inskrivna i mottagningen uppdateras utifrån förlängningen av massflyktsdirektivet, uppdaterade huvudscenarier för antalet skyddssökande från Ukraina och sänkta planeringsantaganden för antalet asylsökande.

Antalet inskrivna personer med tillfälligt skydd väntas minska under det andra halvåret i år i takt med att en stor andel av personerna beräknas bli folkbokförda och utskrivna ur Migrationsverket mottagningssystem.

Antalet inskrivna i asylprövnings-, överprövnings- och återvändandefas väntas minska under 2024-2025 till följd av sänkta planeringsantaganden för antalet asylsökande. Från mars 2026 och framåt påverkas prognosen för antalet inskrivna asylsökande av antagandet om tillkommande ukrainska asylansökningar om det tillfälliga skyddet löper ut efter den nuvarande giltighetstiden.



**Bild 2. Inskrivna\* i mottagningen per boendeform 2024–2027**

\* Exklusive förvar och registrerad avviken. Barn utan vårdnadshavare (BUV), Migrationsverkets anläggningsboende (ABO), kommunalt boende tillfälligt skydd efter anvisning enligt LMA (KBM/KBU), eget boende (EBO).

Prognosen för antalet inskrivna i mottagningen per boendeform utgår från samma antaganden som bild 1 över inskrivna efter handläggningsstatus.

### Överprövning i migrationsdomstol

Domstolsverkets prognos för antalet avgjorda asylmål/-ärenden i migrationsdomstol är oförändrad för 2024. För 2025 minskar prognosen till följd av att Migrationsverkets prognos anpassas utifrån massflyktsdirektivets förlängning.

### Återvändande

**Tabell 6. Prognos över självmant återvändande 2024–2027\***

Självmant återvändande	2024	2025	2026	2027
<b>Självmant återvändande, utresta</b>	<b>6 900</b>	<b>6 600</b>	<b>6 400</b>	<b>5 500</b>
Förändring sedan föregående prognos	-	-	+900	+1 600
<b>varav med avslag på asylansökan</b>	<b>4 600</b>	<b>3 800</b>	<b>3 000</b>	<b>4 000</b>
Förändring sedan föregående prognos	-	-	-300	+1 400
<b>varav tillstånd upphört</b>	<b>2 300</b>	<b>2 800</b>	<b>3 400</b>	<b>1 500</b>
Förändring sedan föregående prognos	-	-	+1 200	+200

\* Omfattar ej utresor från Sverige till Ukraina om det tillfälliga skyddet upphör. Avser återvändande efter avslag i asyl- eller tillståndprocess och upplagt återvändandeärende.

Prognosen för självmant återvändande efter avslag på asylansökan och upplagt återvändandeärende är oförändrad för 2024–2025. Att prognosen för 2025 är lägre än för i år beror på att antalet nya upplagda återvändandeärenden beräknas minska till följd av färre asylsökande och färre lagakraftvunna avslag på asylansökan. Andelen personer med ett öppet återvändandeärende och som återvänder självmant antas dock öka framöver. Prognosen för 2026 och framåt påverkas av minskad prövningskapacitet utifrån tillgängliga förvaltningsmedel och antagandet om tillkommande ukrainska asylärenden under 2026.

Prognosen för självmant återvändande efter avslag på tillståndsansökan och upplagt återvändandearbete är oförändrad för 2024–2025. Även denna del av prognosen påverkas av tillgängliga förvaltningsmedel i slutet av prognosperioden.

Kriminalvården justerar ned sin prognos för antalet transporterade klienter från 3 200 till cirka 3 000 för 2024 utifrån utfallet av inkomna beställningar från Polismyndigheten hittills i år. För 2025 och framåt är prognosen oförändrad på cirka 3 400 per år.

Inom ramen för Migrationsverkets insatser för ett stärkt återvändandearbete, inrättandet av återvändandecenter och den pågående förvarsutbyggnaden pågår även ett arbete med att utveckla den statistiska uppföljningen av självmant återvändande. Enligt utlänningslagen är en person utrest då han eller hon lämnar Sverige samtidigt som utresan måste konstateras om det finns ett beslut om avvisning eller utvisning. Idag utgår prognosen från samma definition som används i myndighetens årsredovisning, det vill säga avlägsnandebeslut som blivit verkställbara. Dessa ärenden utgör en delmängd av antalet personer som reser ut självmant med ett avlägsnandebeslut eftersom en utresa kan ske även innan beslutet har blivit verkställbart. Utvecklingen av den statistiska uppföljningen fortsätter under året.

### **Kommunmottagande**

**Tabell 7. Prognos över kommunmottagande 2024–2027**

Prognos över kommunmottagande	2024	2025	2026	2027
<b>Nya uppehållstillstånd till inskriva i mottagningen</b>	<b>3 200</b>	<b>3 000</b>	<b>2 900</b>	<b>2 100</b>
Förändring sedan föregående prognos	-800	-4 500	-2 700	-800
<b>A. Kommunbosatta f.d. asylsökande</b>	<b>3 500</b>	<b>3 000</b>	<b>2 900</b>	<b>2 200</b>
Förändring sedan föregående prognos	-800	-4 000	-3 000	-1 100
<b>B. Vidarebosatta (kvotflyktingar) med anvisning</b>	<b>900</b>	<b>900</b>	<b>900</b>	<b>900</b>
Förändring sedan föregående prognos	-	-	-	-
<b>C. Inresta anhöriga till f.d. asylsökande</b>	<b>1 300</b>	<b>1 400</b>	<b>1 200</b>	<b>1 000</b>
Förändring sedan föregående prognos	-400	-400	-600	-800
<b>D. Folkbokförda med skydd enligt massflyktsdirektivet</b>	<b>28 800</b>	<b>9 000</b>	<b>1 700</b>	<b>0</b>
Förändring sedan föregående prognos	+28 800	+9 000	+1 700	-
<b>Summa kommunmottagande (A+B+C+D)</b>	<b>34 500</b>	<b>14 300</b>	<b>6 700</b>	<b>4 100</b>
Förändring sedan föregående prognos	+27 600	+4 600	-1 900	-1 900

Prognosen för antalet kommunmottagna totalt i år höjs med 27 600 till cirka 34 500 personer för i år. Hela ökningen förklaras av att en stor andel av personerna från Ukraina med tillfälligt skydd beräknas bli kommunmottagna i samband med folkbokföring. Antalet kommunmottagna med tillfälligt skydd beräknas uppgå till cirka 29 000 under 2024. För 2025 ökar prognosen för antalet kommunmottagna totalt med 4 600 till cirka 14 300, varav cirka 9 000 kommunmottagna med tillfälligt skydd.

Prognosen för antalet kommunmottagna nyanlända påverkas även nedåt till följd av sänkta planeringsantaganden för antalet asylsökande för 2024–2027, vilket väntas leda till färre beviljade uppehållstillstånd och inresta anhöriga till före detta asylsökande.

## Tillstånds- och medborgarskapsprocesserna

Huvudprognosen utgår från Migrationsverkets tillgängliga förvaltningsmedel, vilket innebär en minskad prövningskapacitet för 2026 och framåt och som ger avtryck i beräkningarna för 2026–2027 (se bilaga 3.2 för fullständig prognos och bilaga 6 för beräkningar baserat på behov av förvaltningsmedel).

### **Arbetsmarknadsärenden**

Prognosen för antalet inkomna förstagångsärenden inom arbetsmarknad justeras ned för de kommande åren till samma nivå som för i år på cirka 42 000 ärenden per år, en minskning med 3 000 ärenden per år jämfört med föregående prognos.

Prognosen för 2026 påverkas av antagande av tillkommande ukrainska ansökningar om uppehållstillstånd på annan grund om det tillfälliga skyddet löper ut i mars 2026.

Prognosen för antalet avgjorda förstagångs- och förlängningsärenden i år sänks med 2 000 respektive 7 000 ärenden. Det tidigare produktivitsantagandet i prognos har varit högre än med det faktiska utfallet hittills i år. En effekt av den nya AT-modellen är att en stor andel av de sökande med kompletta ansökningar får ett beslut väl inom den författningsstyrda handläggningstiden, vilket gäller inte minst för högkvalificerad arbetskraft. Samtidigt har Migrationsverket infört ökade kontroller och kvalitetskrav inom ärendeslaget för att förhindra missbruk av reglerna. Utökad screening och begäran om komplettering i enskilda ärenden är resurskrävande. Inom vissa branscher med konstaterat vanligt förekommande missbruk som tidigare kunnat få tillgång till en snabbare prövning genom den så kallade certifieringen hanteras numera i en normalprocess. Uppemot 90 procent av ärendena inom vissa ärendekategorier behöver kompletteras för att kunna genomföra en adekvat prövning, vilket väntas fortsätta påverka produktiviteten även under 2025. Genom omfördelning av resurser inom tilldelad ram bedöms detta dock inte få någon påverkan på utvecklingen av antalet öppna ärenden under 2024–2025. Prognosen för antalet avgjorda förstagångs- och förlängningsärenden höjs för 2025.

### **Anknytningsärenden**

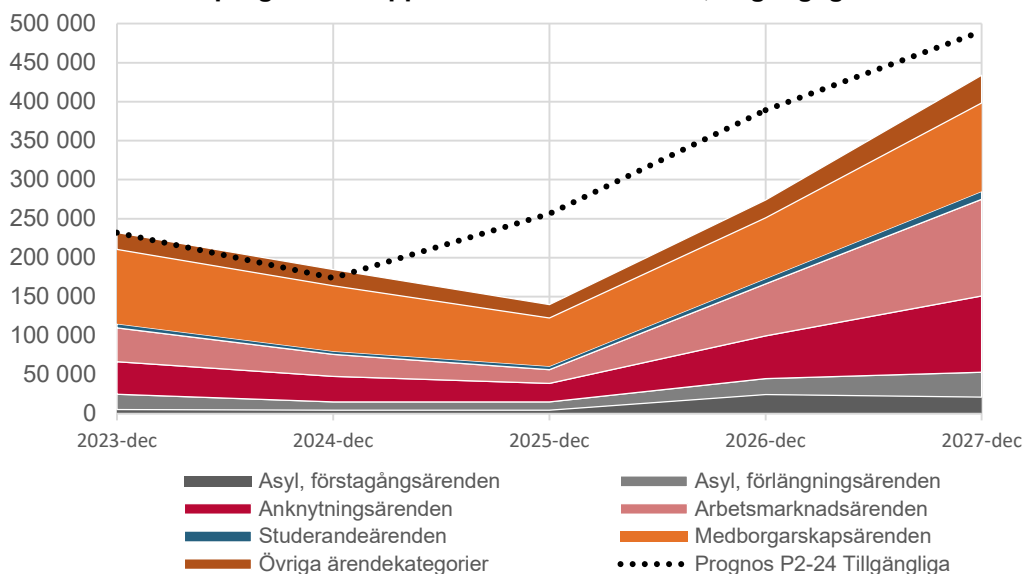
Prognosen för antalet inkomna förstagångsärenden inom anknytning sänks för 2024 och framåt med några tusen per år till cirka 25 000 per år till följd av en minskad trend som pågått under en längre tid. Prognosen för antalet inkomna förlängningsärenden höjs med 4 000 för 2025 och med 6 000 för 2027 till följd av en uppdatering av underliggande prognosantaganden utifrån faktiskt utfall.

### **Medborgarskapsärenden**

Prognosen för antalet inkomna medborgarskapsärenden är oförändrad för hela prognosperioden. Prognosen för antalet avgjorda medborgarskapsärenden i år är också oförändrad på cirka 80 000 ärenden, medan prognosen för 2025 höjs med 24 000 till cirka 87 000 avgjorda ärenden. Det senare förklaras av att bemanningen inom ärendeslaget kan bibehållas under nästa år till följd av ett minskat resursbehov inom asylprövningen och mottagningen jämfört med föregående prognos mot bakgrund av EU:s förlängning av massflyktsdirektivet.

## Utveckling av antalet öppna ärenden i samtliga ärendeslag

**Bild 3. Utfall och prognos för öppna ärenden 2024–2027, tillgängliga medel**



Beräkningarna i denna huvudprognos utgår från Migrationsverkets tillgängliga förvaltningsmedel i enlighet med budgetpropositionen för 2024. En anpassning av myndighetens organisation och verksamhet till 2026 års anslagsnivå beräknas medföra en minskad prövningskapacitet och färre avgjorda ärenden. Givet prognosen för inkomna ärenden beräknas antalet öppna ärenden öka kraftigt från 2026 och framåt. För prognosåret 2027 har tilldelningen på förvaltningsanslaget antagits vara samma som för år 2026 (se bilaga 6 för utveckling av öppna ärenden baserat på Migrationsverkets behov av förvaltningsmedel).

## Utgiftsområde 7 Internationellt bistånd

Anslag med små eller inga förändringar redovisas endast i bilaga: anslag 1:1.

## Utgiftsområde 8 Migration

Anslag med små eller inga förändringar redovisas endast i bilaga: anslag 1:3 och 1:8.

### Anslag 1:1 Migrationsverket (förvaltningsanslag)

Tabell 8. Prognos anslag 1:1

Anslag 1:1, mnkr	2024	2025	2026	2027
Prognos P2-24	4 759	5 119	4 460	4 460
Prognos P3-24	4 759	4 965	4 613	4 460
<b>Förändring föregående prognos</b>	<b>+0</b>	<b>-154</b>	<b>+154</b>	<b>+0</b>

Prognosen för förvaltningsanslaget baseras på tillgängliga medel i enlighet med regleringsbrevet för 2024. Nuvarande prognos anpassas utifrån EU:s förlängning av massflyktsdirektivet till och med den 4 mars 2026 och att en stor andel av personerna med tillfälligt skydd beräknas bli folkbokförda och kommunmottagna. Vidare justeras prognosen utifrån sänkta planeringsantaganden för antalet asylsökande för 2024–2027 jämfört med föregående prognos. Detta medför sammantaget ett minskat behov av resurser inom såväl asylprövning som mottagning under år 2025 med ett anslagssparande som förbrukas under 2026.

Från mars 2026 och framåt påverkas prognosen av antagandet om tillkommande ukrainska asylsökningar om det tillfälliga skyddet löper ut efter den nuvarande giltighetstiden. Om kriget i Ukraina fortsätter är det dock troligt att EU förlänger massflyktsdirektivet ytterligare bortom mars 2026.

Tabell 9. Tillgängliga medel anslag 1:1

Anslag 1:1, mnkr	2024	2025	2026	2027
<b>Anvisat i föreslagen budget 2024, ink TB. m.m.</b>	<b>4 735</b>	<b>5 119</b>	<b>4 460</b>	<b>4 460</b>
Överföringsbelopp	+24	+0	+154	+0
<b>Tilldelade medel</b>	<b>4 759</b>	<b>5 119</b>	<b>4 613</b>	<b>4 460</b>
Anslagskredit	+142	+154	+134	+134
<b>Tillgängliga medel*</b>	<b>4 901</b>	<b>5 273</b>	<b>4 747</b>	<b>4 593</b>
Prognos P3-24	4 759	4 965	4 613	4 460
<b>Differens prognos/anvisade medel</b>	<b>-24</b>	<b>+154</b>	<b>-154</b>	<b>+0</b>
<b>Differens prognos/tilldelade medel</b>	<b>+0</b>	<b>+154</b>	<b>+0</b>	<b>+0</b>
<b>Differens prognos/tillgängliga medel</b>	<b>+142</b>	<b>+308</b>	<b>+134</b>	<b>+134</b>

\* Enligt regleringsbrev och budgetproposition 2023/24:1

För att anpassa utgifterna på förvaltningsanslaget till beräknad anslagsnivå för år 2026 enligt budgetpropositionen för 2024 (prop. 2023/2024:1) behöver Migrationsverket genomföra en omfattande omställning med stor påverkan på verksamheten. Myndigheten planerar för ett lägre utnyttjande av medel under 2025 för att kunna ta med ett anslagssparande om tre procent till 2026 för att kunna dämpa effekterna av den stora neddragningen av anslagsmedel för 2026. I prognosen utgår beräknade konsekvenser från schablonmässiga antaganden om effekterna av en sådan omställning. Till följd av neddragningarnas storlek skulle en sådan neddragning behöva aktualiseras inom såväl operativ verksamhet som stödverksamheten. Till följd av att en så stor andel

av medarbetarna återfinns inom operativ verksamhet skulle den största andelen av minskningen behöva ske där, vilket skulle drabba prövningen med kraftigt växande ärendebalanser som följd. Som en följd effekt av detta skulle också resursbehovet inom mottagningen öka. En större omställning skulle inte gå att isolera till enbart prövningen och mottagningen, utan skulle också påverka övrig verksamhet i varierande grad, exempelvis inom förvaltningsprocessen, arbetet med efterkontroller och återkallelser, återvändande, service och förvar, samt olika stödfunktioner.

Som redogjorts för i tidigare prognoser och i budgetunderlaget för 2025–2027 ser Migrationsverket ett fortsatt behov av stabila ekonomiska förutsättningar under prognosperioden (se bilaga 6 för myndighetens uppdaterade behov av medel på förvaltningsanslaget för de kommande åren inklusive prognosberäkningar baserat på detta).

## Anslag 1:2 Ersättningar och bostadskostnader

Tabell 10. Prognos anslag 1:2

Anslag 1:2, mnkr	2024	2025	2026	2027
<b>Prognos P2-24</b>	<b>6 200</b>	<b>5 050</b>	<b>3 710</b>	<b>3 730</b>
varav Ap 2 Ers. till asylsökande, kommuner och regioner	5 010	3 310	1 910	1 860
varav Ap 3 Boende för asylsökande	1 190	1 740	1 800	1 870
<b>Prognos P3-24</b>	<b>5 590</b>	<b>4 030</b>	<b>3 960</b>	<b>4 080</b>
varav Ap 2 Ers. till asylsökande, kommuner och regioner	4 360	2 210	2 010	2 210
varav Ap 3 Boende för asylsökande	1 230	1 820	1 950	1 870
<b>Förändring föregående prognos</b>	<b>-610</b>	<b>-1 020</b>	<b>+250</b>	<b>+350</b>
varav Ap 2 Ers. till asylsökande, kommuner och regioner	-650	-1 100	+100	+350
varav Ap 3 Boende för asylsökande	+40	+80	+150	+0

### Anslagspost 1:2.2

Massflyktsdirektivets förlängning innebär att en stor andel personer med tillfälligt skydd kan folkbokföras enligt nuvarande regler eller enligt de nya reglerna som väntas träda i kraft den 1 november 2024. Det innebär att antalet inskrivna i mottagningen beräknas minska. Sänkt planeringsantaganden för antalet asylsökande 2024 bidrar också till att prognosen för antalet inskrivna i mottagningen minskar. Utgifterna på anslagspost 1:2.2 beräknas minska med cirka 650 miljoner kronor 2024 jämfört med föregående prognos.

Minskade ersättningar och bidrag till personer med tillfälligt skydd och ersättningar till kommuner och regioner för personer med tillfälligt skydd står för drygt 500 miljoner kronor av sänkningen för innevarande år. Sänkt planeringsantagande för asylsökande förklarar drygt 50 miljoner kronor av sänkningen i förhållande till föregående prognos. Därutöver har prognosen reviderats ner till följd av förändrade antaganden av andelen barn som går i skola samt boende i utsatta områden som inte har rätt till dagernsättning. Prognosen har reviderats upp med anledning av ökade sjukvårdskostnader för medicinska evakueringar från Ukraina. Dessa prognosförändringar förklarar sammantaget en nedrevidering av prognosen med cirka 50 miljoner kronor 2024.

Även 2025 innebär förlängningen av massflyktsdirektivet och folkbokföring av personer med tillfälligt skydd, samt sänkta planeringsantaganden rörande antalet asylsökande, att antalet inskrivna i mottagningen beräknas minska. För 2025 har

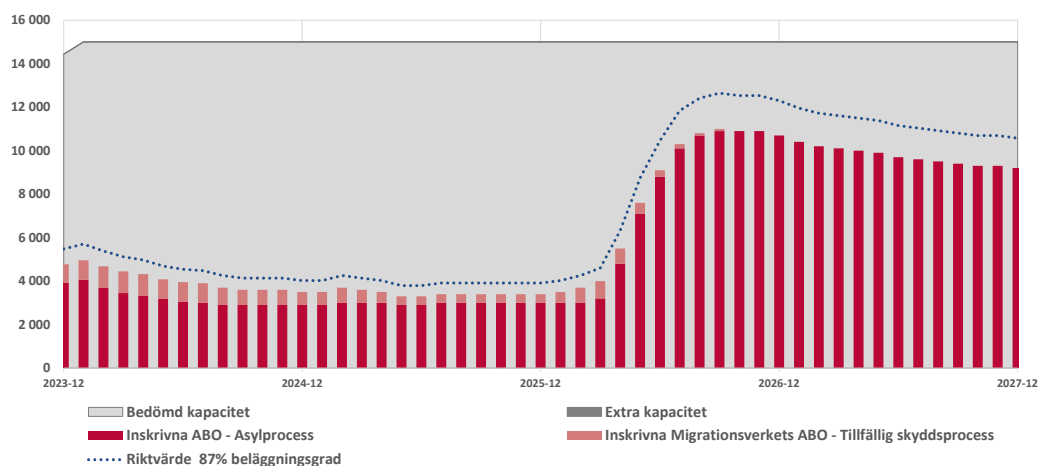
prognosen reviderats ned med cirka 1 100 miljoner kronor jämfört med föregående prognos varav cirka 600 miljoner kronor förklaras av färre inskrivna med tillfälligt skydd och cirka 500 miljoner kronor förklaras av sänkt antagande för asylsökande. Även för 2025 leder förändrade antaganden när det gäller skola och boende i utsatta områden samt sjukvårdskostnader för medicinska evakueringar till en sammantagen nedrevidering av prognosen med cirka 50 miljoner kronor.

Antagandet om tillkommande ukrainska asylansökningar om det tillfälliga skyddet enligt massflyktsdirektivet upphör i mars 2026 beräknas medföra ett ökat antal inskrivna 2026. Utgifterna påverkas också nedåt av färre inskrivna 2025 eftersom många ersättningar betalas ut i efterhand. Även för 2026 har förändrade antaganden när det gäller skola och boende i utsatta områden samt sjukvårdskostnader för medicinska evakueringar gjorts. Sammantaget höjs prognosen för anslagsposten med cirka 100 miljoner jämfört med föregående prognos.

Antalet inskrivna i mottagningen ökar 2027 ökar och utgifterna beräknas som följd öka med 350 miljoner jämfört med föregående prognos.

## Anslagspost 1:2.3 Boende för asylsökande

**Bild 4. Migrationsverkets boendekapacitet 2024-2027**



Under prognosperioden beräknas myndigheten ha en baskapacitet på cirka 15 000 platser. Sammansättningen av boendeformer skiftar under perioden mot fler kollektiva platser (ABK) och färre lägenhetsplatser (ABE). I slutet av 2025 beräknas baskapaciteten bestå av cirka 5 000 platser i lägenhetsboende (ABE) och cirka 10 000 platser i kollektiva anläggningar (ABI/ABU/ABK/ÅVC/ABT). Av dessa cirka 10 000 kollektiva platser planeras cirka 3 800 vara upphandlade platser genom ramavtalsupphandlingen för tillfälliga bostäder (RAM 4). Jämfört med föregående prognos beräknas därmed avvecklingen av lägenhetsplatser påskyndas. Under åren 2026–2027 planeras för ytterligare anskaffning av kollektiva platser i egen regi för att minska behovet av upphandlade platser (RAM 4), där målsättningen är att baskapaciteten ska bestå av cirka 5 000 lägenhetsplatser och cirka 7 500 kollektiva platser, samt cirka 2 500 upphandlade platser.



Konverteringen och anskaffningen av fler kollektiva platser kommer att leda till högre kostnader för myndigheten, men väntas samtidigt leda till ett effektivare mottagningssystem. Detta ska även skapa förutsättningar att hantera övergången till ett reformerat mottagningssystem i form av en ny ordning för asylsökandes boende.<sup>16</sup> I början av mars i år gav regeringen Migrationsverket i uppdrag att förbereda inrättandet av ett reformerat mottagningssystem för asylsökande.<sup>17</sup> Uppdraget ska redovisas senast den 31 oktober 2024.

I föregående prognos antogs det under 2025 finnas ett behov av en tillfällig extra kapacitet på omkring 3 000 platser utifrån antagandet om tillkommande ukrainska asylansökningar efter den 4 mars 2025, givet den tidigare giltighetstiden för tillfälligt skydd enligt massflyktsdirektivet. I denna prognos är detta inte längre aktuellt eftersom massflyktsdirektivet förlängts till och med den 4 mars 2026 och att en stor andel av de inskrivna med tillfälligt skydd beräknas bli folkbokförda.

Jämfört med föregående prognos beräknas antalet inskrivna personer i anläggningsboende bli lägre under prognosperioden till följd av ett sänkt planeringsantagande för antalet asylsökande för 2024–2027. Detta påverkar inte den planerade bostadskapaciteten, men beräknas medföra en lägre beläggningsgrad jämfört med föregående prognos.

Från mars 2026 och framåt påverkas prognosen för antalet inskrivna asylsökande av antagandet om tillkommande ukrainska asylansökningar om det tillfälliga skyddet löper ut efter den nuvarande giltighetstiden.

<sup>16</sup> [Tilläggsdirektiv till Utredningen om ett ordnat initialt mottagande av asylsökande \(Ju 2021:12\) - Regeringen.se, 2024-05-24.](#)

<sup>17</sup> [Uppdrag till Migrationsverket att förbereda för ett reformerat mottagningssystem - Regeringen.se.](#)

Tabell 11. Förklaringar till skillnaden jämfört med föregående prognos

Bostadskostnader, mnkr	2024	2025	2026	2027
P2-24 P-T	1 190	1 740	1 800	1 870
P3-24 P-T	1 230	1 820	1 950	1 870
<b>Förändring föregående prognos</b>	<b>+40</b>	<b>+80</b>	<b>+150</b>	<b>+0</b>
<b>Fördelning bostadskostnader, mnkr</b>				
Bostadslägenheter (ABE)	220	160	130	130
Kollektiva anläggningar (ABK)	200	270	330	350
Kollektiva anläggningar ankomster och utresor (ABI/ABU)	40	60	70	120
Upphandlade tillfälliga bostäder (ABT)	210	690	690	550
Återvändandecenter (ÅVC)	160	180	250	290
Bostäder Ukraina egen regi (UA)	160	70	50	0
Statliga boenden för asylsökanden m.m.	20	150	190	190
Avvecklings-/återställningskostnader	30	50	50	50
Pågående tvister/ansvarsförbindelser	30	10	10	10
Investeringskostnader tillfälliga bostäder	130	150	150	150
Förvar (livsmedel)	30	30	30	30
<b>Totalt</b>	<b>1 230</b>	<b>1 820</b>	<b>1 950</b>	<b>1 870</b>
<b>Viktigaste förklaringarna till skillnaden från föregående prognos, mnkr</b>				
Volym och bostadsform	40	80	150	0
Statliga boenden för asylsökanden m.m.	0	0	0	0
Avvecklings-/återställningskostnader	0	0	0	0
Pågående tvister/ansvarsförbindelser	0	0	0	0
Investeringskostnader tillfälliga bostäder	0	0	0	0
Förvar (livsmedel)	0	0	0	0
<b>Totalt</b>	<b>+40</b>	<b>+80</b>	<b>+150</b>	<b>+0</b>
<b>Skillnad per volym och bostadsform, mnkr</b>				
Bostadslägenheter (ABE)	0	-40	-20	0
Kollektiva anläggningar (ABK)	-20	-20	-20	0
Kollektiva anläggningar ankomster och utresor (ABI/ABU)	-20	-50	-50	0
Upphandlade tillfälliga bostäder (ABT)	90	260	230	0
Återvändandecenter (ÅVC)	-70	-110	-40	0
Bostäder Ukraina egen regi (UA)	60	40	50	0
Statliga boenden för asylsökanden m.m.	0	0	0	0
<b>Totalt</b>	<b>+40</b>	<b>+80</b>	<b>+150</b>	<b>+0</b>

**Förändringar per volym och bostadsform samt övriga kostnader**

Förändringarna i volym och bostadsform beräknas innebära en kostnadsökning med cirka 40 miljoner kronor 2024 och cirka 80 miljoner kronor 2025, samt cirka 150 miljoner kronor 2026 jämfört med föregående prognos. Det förklaras främst av att fler upphandlade tillfälliga bostäder bedöms behövas inom ramen för konverteringen till fler kollektiva platser. Totalt ökar prognosen för prognosperioden med cirka 270 miljoner kronor jämfört med föregående prognos.

**Fördelning per bostadsform**

Förändringarna i volym och bostadsform medför förändringar i andelen samt fördelningen per bostadsform under prognosperioden i enlighet med nedan tabeller.

Tabell 12. Antal platser i genomsnitt per månad i mottagningen

Bostadsform	P3-24				Förändring från P2-24			
	2024	2025	2026	2027	2024	2025	2026	2027
<b>Anläggningsboende (ABO)*</b>	<b>15 000</b>	<b>15 000</b>	<b>15 000</b>	<b>15 000</b>	-	-1 600	-400	-
varav bostadslägenheter (ABE)	8 700	6 100	5 000	5 000	-	-1 500	-800	-
varav kollektiva anläggningar (ABK)	2 300	3 100	3 800	4 000	-200	-200	-200	-
varav ankomster och utresor (ABI/ABU)	500	800	900	1 500	-300	-600	-600	-
varav upphandlade tillfälliga bostäder (ABT)	1 000	3 200	3 200	2 500	+500	+1 200	+1 100	-
varav återvändandecenter (ÅVC)	1 100	1 200	1 700	2 000	-500	-800	-300	-
varav bostäder Ukraina egen regi (UA)	1 400	600	400	0	+500	+300	+400	-
<b>Eget boende (EBO)*</b>	<b>8 500</b>	<b>6 700</b>	<b>16 200</b>	<b>20 500</b>	<b>-100</b>	<b>-5 500</b>	<b>+2 200</b>	<b>+6 900</b>
<b>Barn utan vårdnadshavare (BUV)**</b>	<b>300</b>	<b>200</b>	<b>400</b>	<b>400</b>	<b>-100</b>	<b>-300</b>	-	-
<b>Summa inkl. EBO och BUV</b>	<b>23 800</b>	<b>21 900</b>	<b>31 600</b>	<b>35 900</b>	<b>-200</b>	<b>-7 400</b>	<b>+1 800</b>	<b>+6 900</b>

\* Bostadsformerna redovisas exklusive boende för barn utan vårdnadshavare.

\*\* Samtliga bostadsformer som avser boende för barn utan vårdnadshavare ingår.

Tabell 13. Procentuell fördelning per bostadsform

Bostadsform	P3-24				Förändring, procentenheter			
	2024	2025	2026	2027	2024	2025	2026	2027
<b>Anläggningsboende (ABO)*</b>	<b>63%</b>	<b>68%</b>	<b>47%</b>	<b>42%</b>	<b>+1</b>	<b>+12</b>	<b>-4</b>	<b>-10</b>
varav bostadslägenheter (ABE)	58%	41%	33%	33%	-	-5	-4	-
varav kollektiva anläggningar (ABK)	15%	21%	25%	27%	-1	+1	-1	-
varav ankomster och utresor (ABI/ABU)	3%	5%	6%	10%	-2	-3	-4	-
varav upphandlade tillfälliga bostäder (ABT)	7%	21%	21%	17%	+3	+9	+8	-
varav återvändandecenter (ÅVC)	7%	8%	11%	13%	-3	-4	-2	-
varav bostäder Ukraina egen regi (UA)	9%	4%	3%	0%	+3	+2	+3	-
<b>Eget boende (EBO)*</b>	<b>36%</b>	<b>31%</b>	<b>51%</b>	<b>57%</b>	-	<b>-11</b>	<b>+4</b>	<b>+10</b>
<b>Barn utan vårdnadshavare (BUV)**</b>	<b>1%</b>	<b>1%</b>	<b>1%</b>	<b>1%</b>	-	<b>-1</b>	-	-
<b>Summa inkl. EBO och BUV</b>	<b>100%</b>	<b>100%</b>	<b>100%</b>	<b>100%</b>	-	-	-	-

\* Bostadsformerna redovisas exklusive boende för barn utan vårdnadshavare.

\*\* Samtliga bostadsformer som avser boende för barn utan vårdnadshavare ingår.

Tabell 14. Prognos beläggingsgrad per bostadsform

Beläggingsgrad per bostadsform, procent	2024	2025	2026	2027
Bostadslägenheter (ABE)	26%	12%	47%	31%
Kollektiva anläggningar (ABK)	31%	42%	74%	87%
Kollektiva anläggningar ankomster och utresor (ABI/ABU)	42%	25%	52%	67%
Upphandlade tillfälliga bostäder (ABT)	47%	19%	44%	91%
Återvändandecenter (ÅVC)	35%	43%	56%	70%
Bostäder Ukraina egen regi (UA)	29%	24%	55%	0%
<b>Total beläggingsgrad alla bostäder</b>	<b>28%</b>	<b>23%</b>	<b>55%</b>	<b>65%</b>
<b>Skillnad jämfört med föregående prognos, procentenheter</b>				
Bostadslägenheter (ABE)	-3%	-54%	-40%	-50%
Kollektiva anläggningar (ABK)	-8%	-31%	-13%	3%
Kollektiva anläggningar ankomster och utresor (ABI/ABU)	6%	-30%	-14%	28%
Upphandlade tillfälliga bostäder (ABT)	20%	-40%	-23%	25%
Återvändandecenter (ÅVC)	6%	-15%	-13%	0%
Bostäder Ukraina egen regi (UA)	-3%	-41%	55%	0%
<b>Total beläggingsgrad alla bostäder</b>	<b>-3%</b>	<b>-42%</b>	<b>-25%</b>	<b>-9%</b>

Beläggingsgraden minskar under perioden 2024–2027 jämfört med föregående prognos. Den prognosticerade minskningen av antalet inskrivna i anläggningsboende (ABO) innebär lägre beläggingsgrader och en överkapacitet av platser inom baskapaciteten. Den bibehållna baskapaciteten skapar förutsättningar för att hantera övergången till ett reformerat mottagningssystem. Givet nuvarande antaganden beräknas beläggingsgraden variera över prognosperioden.

**Tabell 15. Tillgängliga medel anslag 1:2**

Anslag 1:2, mnkr	2024	2025	2026	2027
Anvisat i föreslagen budget 2024, ink TB. m.m.	6 837	6 517	6 167	6 167
Överföringsbelopp	+0	+0	+0	+0
<b>Tilldelade medel</b>	<b>6 837</b>	<b>6 517</b>	<b>6 167</b>	<b>6 167</b>
Anslagskredit	+345	+326	+308	+308
<b>Tillgängliga medel*</b>	<b>7 181</b>	<b>6 843</b>	<b>6 475</b>	<b>6 475</b>
Prognos P3-24	5 590	4 030	3 960	4 080
<b>Differens prognos/tillgängliga medel</b>	<b>+1 591</b>	<b>+2 813</b>	<b>+2 515</b>	<b>+2 395</b>

\* Enligt regleringsbrev och budgetproposition 2023/24:1 samt vårändringsbudget proposition 2023/24:99.

Prognosen för 2024 innebär att utgifterna på anslaget beräknas bli cirka 1,2 miljarder kronor lägre än tilldelade medel inklusive den minskning som gjordes i vårändringsbudgeten. Jämfört med anslaget som beräknades i budgetpropositionen för 2024 är utgiftsprognosen för anslaget lägre även för åren 2025 och 2026.

## Anslag 1:4 Domstolsprövning i utlänningsmål

Anslaget disponeras av Domstolsverket, migrationsdomstolarna och Migrationsöverdomstolen.

**Tabell 16. Prognos anslag 1:4**

Anslag 1:4, mnkr	2024	2025	2026	2027
Prognos P2-24	849	860	840	830
Prognos P3-24	849	880	860	817
<b>Förändring föregående prognos</b>	<b>+0</b>	<b>+20</b>	<b>+20</b>	<b>-13</b>

Prognosen för 2024 är oförändrad jämfört med föregående prognos, medan prognosen för 2025 och 2026 höjs med cirka 20 miljoner kronor per år. Höjningen 2025 beror på att migrationsdomstolarna har en högre bemanning än vad som tidigare beräknats och svårigheter att minska organisationen vid lägre målinflöde. Höjningen 2026 beror på en höjd prognos för målinflödet till migrationsdomstolarna. Prognosen för 2027 sänks med 13 miljoner kronor. Sänkningen är en anpassning för att rymmas inom maximal anslagskredit.

**Tabell 17. Tillgängliga medel anslag 1:4**

Anslag 1:4, mnkr	2024	2025	2026	2027
Anvisat i föreslagen budget 2024, ink TB. m.m.	839	885	858	815
Överföringsbelopp	-15	-25	-20	-22
<b>Tilldelade medel</b>	<b>824</b>	<b>860</b>	<b>838</b>	<b>793</b>
Anslagskredit	+25	+27	+26	+24
<b>Tillgängliga medel</b>	<b>849</b>	<b>887</b>	<b>864</b>	<b>817</b>
Prognos P3-24	849	880	860	817
<b>Differens prognos/tillgängliga medel</b>	<b>+0</b>	<b>+7</b>	<b>+4</b>	<b>+0</b>

## Domstolsverkets analys

### *Migrationsdomstolarna (förvaltningsrätterna)*

Migrationsverkets prognos för överlämnade ärenden sänks något för innevarande år och sänkts kraftigt för 2025 för att därefter visa på ett kraftigt ökat inflöde till migrationsdomstolarna under 2026–2027.

Antalet avgjorda ärenden bedöms fortsätta överstiga inflödet i början av perioden vilket skulle medföra minskande balansnivåer. Lägre balanser medför kortare handläggningstider vilket är gynnsamt både samhällsekonomiskt och för inblandade parter som får sitt ärende avgjort. För de senare åren i perioden behöver avgörandetakten öka i takt med inkomna ärenden och migrationsdomstolarna förstärkas för att motverka en balansökning.

**Tabell 18. Inkomna och avgjorda ärenden vid migrationsdomstolarna**

Inkomna asylärenden	2024	2025	2026	2026
Utvisning/avvisning	6 700	6 000	9 300	8 900
Förändring sedan föregående prognos	-400	-4 000	+1 500	+3 100
Avgjorda asylärenden	2024	2025	2026	2026
Utvisning/avvisning	8 300	6 400	9 300	8 100
Förändring sedan föregående prognos	-	-3 700	+1 200	+2 000

### Migrationsöverdomstolen

Även i prognosen för Migrationsöverdomstolen görs justeringar till följd av minskat inflöde under 2024–2025 och kraftigt ökat inflöde från 2026 och framåt. Domstolsverket bedömer att Migrationsöverdomstolen kan hantera de prognostiserade inflödena med bibehållen god balansnivå de närmaste åren men att det ökade inflödet 2026 behöver mötas med ökade resurser sett till personal.

**Tabell 19. Inkomna och avgjorda ärenden vid Migrationsöverdomstolen**

Inkomna asylärenden	2024	2025	2026	2026
Utvisning/avvisning	5 600	4 300	6 200	5 400
Förändring sedan föregående prognos	-100	-2 500	+800	+1 300
Avgjorda asylärenden	2024	2025	2026	2026
Utvisning/avvisning	5 800	4 400	6 200	5 400
Förändring sedan föregående prognos	-	-2 400	+800	+1 300

## Anslag 1:5 Rättsliga biträden m.m. vid domstolsprövning i utlänningsmål

**Tabell 20. Prognos anslag 1:5**

Anslag 1:5, mnkr	2024	2025	2026	2027
Prognos P2-24	121	142	119	92
Prognos P3-24	130	99	142	130
Förändring föregående prognos	+9	-43	+23	+38

Prognosen för 2024 höjs med 9 miljoner kronor jämfört med föregående prognos. Skillnaden beror på höga utfall hittills i år. Prognosen för 2025 sänks med 43 miljoner kronor till följd av en lägre prognos för målinflödet. Prognosen för 2026 och 2027 höjs med 23 miljoner kronor respektive 38 miljoner kronor till följd av högre prognostiserat målinflöde.

Tabell 21. Tillgängliga medel anslag 1:5

Anslag 1:5, mnkr	2024	2025	2026	2027
Anvisat i föreslagen budget 2024, ink TB. m.m.	201	201	201	201
Överföringsbelopp	+0	+0	+0	+0
<b>Tilldelade medel</b>	<b>201</b>	<b>201</b>	<b>201</b>	<b>201</b>
Anslagskredit	+6	+6	+6	+6
<b>Tillgängliga medel</b>	<b>207</b>	<b>207</b>	<b>207</b>	<b>207</b>
Prognos P3-24	130	99	142	130
<b>Differens prognos/tillgängliga medel</b>	<b>+77</b>	<b>+108</b>	<b>+65</b>	<b>+77</b>

## Anslag 1:6 Offentligt biträde i utlänningsärenden

Tabell 22. Prognos anslag 1:6

Anslag 1:6, mnkr	2024	2025	2026	2027
Prognos P2-24	220	320	240	160
Prognos P3-24	210	200	250	200
<b>Förändring föregående prognos</b>	<b>-10</b>	<b>-120</b>	<b>+10</b>	<b>+40</b>

För prognosperioden som helhet ses totalt sett minskade utgifter jämfört med föregående prognos. Den stora minskningen sker år 2025 till följd av förlängt massflyktsdirektiv till mars 2026 med möjlig folkbokföring och kommunmottagande av personer med tillfälligt skydd samt en minskning av antalet asylsökande under perioden jämfört med föregående prognos. De beräknade utgifterna täcks av tillgängliga medel.

Tabell 23. Tillgängliga medel anslag 1:6

Anslag 1:6, mnkr	2024	2025	2026	2027
Anvisat i föreslagen budget 2024, ink TB. m.m.	265	265	265	265
Överföringsbelopp	+0	+0	+0	+0
<b>Tilldelade medel</b>	<b>265</b>	<b>265</b>	<b>265</b>	<b>265</b>
Anslagskredit	+0	+0	+0	+0
<b>Tillgängliga medel*</b>	<b>265</b>	<b>265</b>	<b>265</b>	<b>265</b>
Prognos P3-24	210	200	250	200
<b>Differens prognos/tillgängliga medel</b>	<b>+55</b>	<b>+65</b>	<b>+15</b>	<b>+65</b>

\* Enligt regleringsbrev och budgetproposition 2023/24:1

## Anslag 1:7 Utresor för avvisade och utvisade

Tabell 24. Prognos anslag 1:7 anslagspost 1 Migrationsverket

Anslag 1:7 Migrationsverket, mnkr	2024	2025	2026	2027
Prognos P2-24	42	42	39	35
Prognos P3-24	42	41	41	39
<b>Förändring föregående prognos</b>	<b>+0</b>	<b>-1</b>	<b>+2</b>	<b>+4</b>

Prognosen är oförändrad för 2024. Prognosen för 2025 minskar med 1 miljon kronor och prognosen för 2026 och 2027 ökar med 2 miljoner kronor respektive 4 miljoner kronor. Skillnaderna beror främst på antalet utresor skiljer sig jämfört med föregående prognos.

**Tabell 25. Tillgängliga medel anslag 1:7 anslagspost 1 Migrationsverket**

Anslag 1:7, mnkr	2024	2025	2026	2027
Anvisat i föreslagen budget 2024, ink TB. m.m.	63	63	63	63
Överföringsbelopp	+0	+0	+0	+0
<b>Tilldelade medel</b>	<b>63</b>	<b>63</b>	<b>63</b>	<b>63</b>
Anslagskredit	+0	+0	+0	+0
<b>Tillgängliga medel*</b>	<b>63</b>	<b>63</b>	<b>63</b>	<b>63</b>
Prognos P3-24	42	41	41	39
<b>Differens prognos/tillgängliga medel</b>	<b>+21</b>	<b>+22</b>	<b>+22</b>	<b>+24</b>

\* Enligt regleringsbrev och budgetproposition 2023/24:1

**Tabell 26. Prognos anslag 1:7 anslagspost 2 Kriminalvården**

Anslag 1:7 Kriminalvården, mnkr	2024	2025	2026	2027
Prognos P2-24	262	262	262	262
Prognos P3-24	262	262	262	262
<b>Förändring föregående prognos</b>	<b>+0</b>	<b>+0</b>	<b>+0</b>	<b>+0</b>

Prognosen lämnas oförändrad även om det finns osäkerheter i prognosen över antalet transporterade klienter. Det finns även osäkerheter när det gäller kostnaden per klient, bland annat beroende på hur antalet transporter med inhyrda plan utvecklas under året. Om dessa ökar dessa blir kostnaden per klient högre. Även förhållandet mellan antalet transporterade klienter med respektive utan medföljande personal påverkar kostnaden per klient. Andelen transporterade klienter med medföljande personal ökade under 2023 och har fortsatt att öka något hittills i år.

**Tabell 27. Tillgängliga medel anslag 1:7 anslagspost 2 Kriminalvården**

Anslag 1:7 Kriminalvården, mnkr	2024	2025	2026	2027
Anvisat i föreslagen budget 2024, ink TB. m.m.	262	262	262	262
Överföringsbelopp	+0	+0	+0	+0
<b>Tilldelade medel</b>	<b>262</b>	<b>262</b>	<b>262</b>	<b>262</b>
Anslagskredit	+0	+0	+0	+0
<b>Tillgängliga medel*</b>	<b>262</b>	<b>262</b>	<b>262</b>	<b>262</b>
Prognos P3-24	262	262	262	262
<b>Differens prognos/tillgängliga medel</b>	<b>+0</b>	<b>+0</b>	<b>+0</b>	<b>+0</b>

# Utgiftsområde 13 Integration och jämställdhet

## Anslag 1:2 Kommunersättningar vid flyktingmottagande

Tabell 28. Prognos anslag 1:2

Anslag 1:2 (utgiftsområde 13), mnkr	2024	2025	2026	2027
<b>Prognos P2-24</b>	<b>2 574</b>	<b>2 400</b>	<b>2 558</b>	<b>2 465</b>
Varav Ap.1 Schablonersättning för mottagandet av nyanlända	1 450	1 330	1 530	1 470
Varav Ap.3 Ers. för initialt ekonomiskt bistånd	44	80	78	50
Varav Ap.4 Ers. för ensamkommande barn och unga	400	400	400	400
Varav Ap.5 Resor och informationsinsatser vid vidarebosättning	30	30	30	30
Varav Ap.6 Hyreskostnader	40	20	5	0
Varav Ap.12 Ers. för ekonomiskt bistånd m m	100	80	75	75
Varav Ap.14 Ers. för vissa särskilda kostnader	60	60	60	60
Varav Ap.15 Ers. för stöd och service och hälso- och sjukvård	450	400	380	380
<b>Prognos P3-24</b>	<b>3 660</b>	<b>5 010</b>	<b>3 230</b>	<b>1 750</b>
Varav Ap.1 Schablonersättning för mottagandet av nyanlända	2 320	3 710	2 100	840
Varav Ap.3 Ers. för initialt ekonomiskt bistånd	250	150	60	40
Varav Ap.4 Ers. för ensamkommande barn och unga	410	490	390	280
Varav Ap.5 Resor och informationsinsatser vid vidarebosättning	30	30	30	30
Varav Ap.6 Hyreskostnader	40	20	10	0
Varav Ap.12 Ers. för ekonomiskt bistånd m m	100	100	100	80
Varav Ap.14 Ers. för vissa särskilda kostnader	60	60	60	60
Varav Ap.15 Ers. för stöd och service och hälso- och sjukvård	450	450	480	420
<b>Förändring föregående prognos</b>	<b>+1 086</b>	<b>+2 610</b>	<b>+672</b>	<b>-715</b>
Varav Ap.1 Schablonersättning för mottagandet av nyanlända	+870	+2 380	+570	-630
Varav Ap.3 Ers. för initialt ekonomiskt bistånd	+206	+70	-18	-10
Varav Ap.4 Ers. för ensamkommande barn och unga	+10	+90	-10	-120
Varav Ap.5 Resor och informationsinsatser vid vidarebosättning	+0	+0	+0	+0
Varav Ap.6 Hyreskostnader	+0	+0	+5	+0
Varav Ap.12 Ers. för ekonomiskt bistånd m m	+0	+20	+25	+5
Varav Ap.14 Ers. för vissa särskilda kostnader	+0	+0	+0	+0
Varav Ap.15 Ers. för stöd och service och hälso- och sjukvård	+0	+50	+100	+40

Massflyktsdirektivets förlängning beräknas innebära att en stor andel personer med tillfälligt skydd kan folkbokföras enligt nuvarande regler eller enligt de nya reglerna som väntas träda i kraft den 1 november 2024. Det innebär ökat antal kommunmottagna och ökade kostnader för nyanlända med tillfälligt skydd. Sänkta planeringsantaganden för antalet asylsökande i Sverige beräknas medföra färre kommunmottagna och minskade kostnader för nyanlända före detta asylsökande med uppehållstillstånd och deras anhöriga. Den sammantagna effekten är att antalet kommunmottagna ökar 2024 och 2025 för att därefter minska.

Utgiftsprognosen för anslaget höjs med cirka 1,1 miljarder kronor 2024 jämfört med föregående prognos. För 2025 höjs utgiftsprognosen med cirka 2,6 miljarder kronor, för 2026 höjs prognosen med cirka 670 miljoner kronor och för 2027 sänks prognosen med cirka 715 miljoner kronor.

Den nya schablonersättning som trädde i kraft den 1 juli 2024 är beaktad i prognosen. Den nya ersättningen lämnas för utlänningar som kommunen tar emot efter anvisning för bosättning och omfattar initiala kostnader för ekonomiskt bistånd, hyreskostnader



och vissa initiala kostnader för mottagandet som avser kvotflyktingar. Förändringen innebär främst en omflyttning av anslagsbehov mellan olika poster inom anslaget.

### **Anslagspost 1 Schablonersättning för mottagandet av nyanlända**

Kommunen har rätt till schablonersättning under den tvåårsperiod som följer efter att en person blivit kommunmottagen. Schablonersättningen betalas ut i efterskott i omgångar till den kommun den nyanlände är folkbokförd i.

Förlängningen av massflyktsdirektivet och folkbokföring av personer med tillfälligt skydd får stort genomslag på schablonersättningen och prognosen för anslagsposten höjs med cirka 870 miljoner kronor 2024 jämfört med föregående prognos. Prognosen innebär att anslagsposten behöver tillföras cirka 620 miljoner kronor i höstårsbudgeten för 2024. Det utökade behovet ryms inom det medgivna överskridandet som regeringen beslutet genom ändringen av regleringsbrevet i juli i år.

Ökningen av antalet kommunmottagna till följd av förlängningen av massflyktsdirektivet och folkbokföring av personer med tillfälligt skydd innebär att prognosen för anslagsposten höjs med cirka 2,4 miljarder kronor 2025.

Denna prognos utgår från den nuvarande giltighetstiden för tillfälligt skydd enligt massflyktsdirektivet till och med den 4 mars 2026. För 2026 höjs utgiftsprognosen för anslagsposten med cirka 570 miljoner kronor. Prognosen för anslagsposten baseras på antagandet att inga utbetalningar till kommuner för personer med tillfälligt skydd kommer ske efter maj 2026 även om den tvåårsperiod kommunen har rätt till ersättning för inte är avslutad.

Minskningen av prognosen för antalet kommunmottagna 2026 och 2027 medför att prognosen för anslagsposten sänks med cirka 630 miljoner kronor 2027.

### **Anslagspost 3 Ersättning för initialt ekonomiskt bistånd**

Prognosen för anslagsposten höjs med cirka 200 miljoner kronor 2024. Främst beror ökningen på folkbokföring och kommunmottagande av personer med tillfälligt skydd till följd av massflyktsdirektivets förlängning. Anslagsposten behöver tillföras cirka 180 miljoner kronor 2024. Det utökade behovet ryms inom det medgivna överskridandet som beslutades av regeringen genom ändringen av regleringsbrevet i juli i år.

Att personer med tillfälligt skydd beräknas bli kommunmottagna höjer prognosen även 2025 och jämfört med föregående prognos bedöms utgifterna på anslagsposten öka med cirka 70 miljoner kronor 2025.

Högre schablonbelopp till barn och vuxna nyanlända som anvisats för bosättning från och med 1 juli 2024 och framåt påverkar utgifterna uppåt, likaså att den nya schablonersättningen från 1 juli även inkluderar ersättning till nyanlända anvisade för bosättning 66 år och äldre (som tidigare inte har omfattats). Färre kommunmottagna 2026 och 2027 får dock större genomslag på utgifterna och prognosen för anslagsposten revideras ned något för dessa år jämfört med föregående prognos.

**Anslagspost 4 Ensamkommande barn och unga**

Prognosen för anslagsposten 2024 är ökad med 10 miljoner jämfört med föregående prognos och utgifterna beräknas att uppgå till 410 miljoner kronor. Tilldelade medel för 2024 uppgår dock endast till 365 miljoner kronor och prognosen innebär att anslagsposten behöver tillföras cirka 50 miljoner kronor 2024. Det utökade behovet rymms inte inom det medgivna överskridandet som beslutades av regeringen genom ändringen av regleringsbrevet i juli i år.

Att ensamkommande med tillfälligt skydd beräknas bli kommunmottagna leder till ökade kostnader 2025 och utgifterna på anslagsposten bedöms bli cirka 90 miljoner högre jämfört med föregående prognos.

Färre kommunmottagna får genomslag på prognosen i slutet av prognosperioden och för 2026 sänks utgiftsprognosen för anslagsposten med cirka 10 miljoner kronor och för 2027 med cirka 120 miljoner kronor.

**Anslagspost 6 Hyreskostnader**

Ersättningen för hyreskostnader kommer att avvecklas i och med den förändrade schablonersättningen från 1 juli. Kommunerna kommer att kunna ansöka om vissa hyreskostnader (enligt den gamla förordningen) till och med den 30 juni 2025 för nyanlända som anvisats till kommun för bosättning senast den 30 juni 2024. Det innebär att det finns behov av medel på anslagsposten till och med 2026. Prognosen är enbart marginellt förändrad jämfört med föregående prognos.

**Anslagspost 12 Ersättning för ekonomiskt bistånd m.m.**

Prognosen för anslagsposten har höjts med cirka 20 miljoner kronor 2025, cirka 25 miljoner kronor 2026 och 5 miljoner kronor 2027 med anledning av att utgifterna beräknas öka för personer med tillfälligt skydd som blir kommunmottagna.

**Anslagspost 14 Ersättning för vissa särskilda kostnader**

Ersättningar från denna anslagspost betalas ut i mån av tillgång på medel och prognosen motsvarar tilldelningen på 60 miljoner 2024 för alla år i prognosperioden och prognosen är oförändrad jämfört med föregående prognos.

**Anslagspost 15 Ersättning för stöd och service och hälso- och sjukvård**

Prognosen för anslagsposten har höjts med cirka 50 miljoner kronor 2025, cirka 100 miljoner kronor 2026 och cirka 40 miljoner kronor 2027 med anledning av att utgifterna beräknas öka för personer med tillfälligt skydd som blir kommunmottagna.

**Tabell 29. Tillgängliga medel anslag 1:2**

<b>Anslag 1:2 (utgiftsområde 13), mnkr</b>	<b>2024</b>	<b>2025</b>	<b>2026</b>	<b>2027</b>
<b>Anvisat i föreslagen budget 2024, ink TB. m.m.</b>	<b>2 807</b>	<b>2 311</b>	<b>2 057</b>	<b>2 057</b>
Disponibelt överföringsbelopp	+0	+0	-2 699	-3 872
<b>Tilldelade medel</b>	<b>2 807</b>	<b>2 311</b>	<b>642</b>	<b>1 815</b>
Anslagskredit	+281	+116	+103	+103
Medgivet överskridande	+1 114			
<b>Tillgängliga medel*</b>	<b>4 202</b>	<b>2 427</b>	<b>539</b>	<b>1 712</b>
Prognos P3-24 TM + TPD/folkbokförda	<b>3 660</b>	<b>5 010</b>	<b>3 230</b>	<b>1 750</b>
<b>Differens prognos/tillgängliga medel</b>	<b>+542</b>	<b>-2 583</b>	<b>-3 769</b>	<b>-3 462</b>

\* Enligt regleringsbrev och budgetproposition 2023/24:1 samt vårandringsbudget proposition 2023/24:99.

Prognosen innebär att det beräknas finnas ett behov av ytterligare förstärkning av anslaget för innevarande år jämfört med den ökning som skedde i vårandringsbudgeten för 2024. Migrationsverket föreslår därför att anslaget utökas med ytterligare cirka 850 miljoner kronor för innevarande år i höstandringsbudgeten för 2024. Anslaget behöver även utökas för 2025-2026 jämfört med beräknat anslag i budgetpropositionen för 2024.

# Bilagor

## Bilaga 1 Skyddssökande i Sverige (omvärldsanalys)

Tabell 30. Prognos över antalet skyddssökande i Sverige 2024–2025

Antal skyddsansökningar	Utfall	Prognos 2024			Prognos 2025		
		2023	Intervall	Plan	+/-	Intervall	Plan
<b>Analysgrupper</b>							
Syrien	950	700 - 1 200	800	-	650 - 1 500	800	-
Statslösa, Palestina	314	300 - 800	400	-500	250 - 900	350	-50
Eritrea, Etiopien, Somalia	938	650 - 900	700	-200	550 - 1 100	650	-250
Uzbekistan	776	550 - 900	650	-150	550 - 1 200	550	-350
Afghanistan	1 342	800 - 1 000	850	-50	650 - 1 100	700	-50
Irak	1 002	600 - 850	750	-100	450 - 1 000	550	-100
Iran	745	550 - 900	600	-200	550 - 1 000	750	-100
västra Balkan	298	250 - 350	250	-50	200 - 400	250	-50
Ryssland	319	200 - 350	250	-50	200 - 400	250	-50
Övriga	5 814	3 900 - 6 250	4 750	-700	3 450 - 7 400	4 650	-1 500
Övriga OSS /Mong./Georg.	1 066	750 - 1 200	900	-200	700 - 1 500	850	-350
Mellanöstern, övriga	1 262	800 - 1 400	1 000	-300	750 - 1 800	950	-350
Central/Sydamerika	1 153	600 - 1 100	800	-300	400 - 1 000	750	-450
Afrika, nordvästra	316	250 - 400	300	-	250 - 500	300	-
Afrika, söder om Sahara	1 021	850 - 1 100	1 000	-50	700 - 1 200	1 000	-50
Övriga länder	996	650 - 1 050	750	+150	650 - 1 400	800	-300
<b>F.d. massflykt Ukraina</b>							
varav ensamk. barn				-		0	-22 400
Asylsökande totalt	12 498	8 500 - 13 500	10 000	-2 000	7 500 - 16 000	9 500	-24 900
varav ensamk. barn	339	200 - 500	300	-100	200 - 600	300	-300
<b>Ukraina, massflyktsdirektiv</b>	11 410	9 000 - 25 000	11 000	+3 000	8 000 - 50 000	11 000	+10 000
varav ensamk. barn	147	150 - 500	170	+50	120 - 1 200	200	+200
<b>Totalt inkl. massflyktsdir.</b>	23 908	17 500 - 38 500	21 000	+1 000	15 500 - 66 000	20 500	-14 900
varav ensamk. barn	486	350 - 1 000	470	-50	320 - 1 800	500	-100
<b>Vidarebosättning</b>	540		900	-		900	-

## Asylsökande

### **Oförändrat antal asylsökande i EU+ hittills i år – färre till Sverige**

Under det första halvåret 2024 inkom cirka 500 000 asylansökningar i EU+ – ungefär samma nivå som under motsvarande period 2023. Tyskland är fortsatt största mottagarland, följt av Spanien, Italien och Frankrike. Antalet irreguljära ankomster på rutterna minskade med cirka 30 procent under det första halvåret 2024. Framför allt är antalet ankomster på den centrala Medelhavsrutten och Balkanrutten färre än förra året, samtidigt som ankomsterna på den västafrikanska rutten och till EU:s östra landgräns har ökat.

Under det första halvåret 2024 ansökte cirka 5 000 personer om asyl i Sverige – cirka 25 procent färre än under samma tidsperiod förra året. Den minskande trenden för asylsökande i Sverige har därmed fortsatt. Sveriges andel av det totala antalet asylansökningar i EU+ var cirka 1,1 procent under 2023, och den har varit något lägre (1 procent) så här långt i år.

### ***EU:s migrationspakt antagen med två års implementeringstid***

I 2024 års första prognos konstaterade Migrationsverket att EU:s migrations- och asylpakt kunde förväntas antas under våren 2024 – något som också har skett. Implementeringstiden är två år och paktens alla delar ska därmed vara på plats senast i mitten av 2026. EU-kommissionen har tagit fram en implementeringsplan, och nationella planer ska presenteras i december i år.<sup>18</sup> Migrationsverket utgår i denna prognos från att antalet asylsökande i Europa inte kommer att påverkas förrän tidigast under andra halvåret 2026.

Många detaljer kommer att behöva preciseras, men det står dock klart att pakten kommer att medföra en stor förändring av EU:s gemensamma asylpolitik. Framför allt följande förordningar medför nya förutsättningar för asylsökande som reser in i Europa:

- Screeningförordningen: Ska säkerställa att alla personer som genomgår screening snabbt hänvisas till rätt förfarande – asyl eller återvändande vid gräns.<sup>19</sup>
- Förordningen om ett gemensamt asylförfarande: Ska säkerställa att samma asylförfarande gäller i alla EU-länder. Ett obligatoriskt gränsförfarande införs bland annat för personer som kommer från länder med en låg andel positiva asylbeslut (under 20 procent i EU+).
- Den uppdaterade Eurodacförordningen: Medför insamling av fler individualiserade uppgifter än tidigare för att bättre kunna spåra irreguljära migranter.<sup>20</sup>
- Förordningen om asyl- och migrationshantering: Syftar främst till att fastställa vilket medlemsland som är ansvarigt för prövningen av en ansökan om internationellt skydd (motsvarande Dublinförordningen). Den innehåller vidare förstärkta åtgärder för att motverka sekundära rörelser. Den syftar även till att säkerställa en rättvisare ansvarsfördelning mellan medlemsländerna genom en obligatorisk solidaritetsmekanism i syfte att balansera det nuvarande systemet, där ett fåtal medlemsstater tar emot en mycket hög andel av det totala antalet sökande i EU+.

Förordningarna ligger i linje med EU:s uttalade intentioner att upptäcka och i vissa fall neka inresor redan vid unionens yttre gränser, samt att försvåra för vidare rörelser. Exempelvis kommer fler individuella uppgifter registreras i samband med screening/asylansökan, och de som omfattas av gränsförfarande får inte resa in på landets territorium. Vidare begränsas möjligheterna att avsäga sig eller skifta ansvaret för en ansökan om internationellt skydd mellan medlemsländerna, och tidsfristerna för överföring till annat medlemsland förlängs.<sup>21</sup>

Sammantaget bedöms incitamenten för sekundära rörelser från EU:s yttre gränsstater härmed minska efterhand då förändringarna kommer på plats. Incitamenten att söka asyl

<sup>18</sup> [Commission presents the Common Implementation Plan \(europa.eu\)](https://europa.eu)

<sup>19</sup> Screening ska normalt genomföras inom en vecka och gäller för personer som passerar en yttre gräns land-, sjö- eller luftvägen, som förs i land i samband med sök- och räddningsinsatser till havs eller som grips inom ett lands territorium efter att ha undslupit kontroller vid yttre gräns.

<sup>20</sup> Ytterligare biometriska data kommer att samlas in, såsom ansiktsbilder och identitetshandlingar. Insamlingen av biometriska data blir obligatorisk för personer som är sex år eller äldre. Nya kategorier tillförs också – kvotflyktingar, personer som åtnjuter tillfälligt skydd och personer som vistas olagligt på ett medlemslands territorium.

<sup>21</sup> Ansvarsperioden för det medlemsland där den första inresan äger rum kommer att vara 20 månader (tidigare 12 månader) eller 12 månader om en person gjorde inresan efter en sök- och räddningsinsats till sjöss. Det införs även kortare tidsfrister för att skicka framställningar och ta emot svar rörande övertagande, återtagande och överföring.

i EU+ bedöms minska för samtliga grupper med låga bifallsandelar på grund av gränsförfarandet.

Sverige har under ett antal år endast i begränsad utsträckning påverkats av irreguljära ankomster på de stora rutterna till Europa och kommer därmed inte vara det land som påverkas mest av bestämmelserna i EU:s migrationspakt. Men det är ändå sannolikt att antalet asylsökande i Sverige kommer att bli färre än om ingen överenskommelse hade nåtts. Sverige har relativt många sökande från Centralasien och Kaukasus, samt även från Syd- och Centralamerika, som efter en legal inresa ansöker om asyl.<sup>22</sup> I princip samtliga sökande från dessa ursprungsländer har låga bifallsandelar och kommer att omfattas av ett motsvarande gränsförfarande i Sverige, vilket sannolikt kommer att medföra färre asylsökande över tid.

Implementeringen av pakten kommer sannolikt att medföra utmaningar, framför allt avseende återvändande och möjligheten att faktiskt begränsa möjligheterna till sekundära rörelser från EU:s yttre gränsstater. Det är därför troligt att det kommer ta tid innan pakten kommer att fungera fullt ut. Migrationsverkets utgår därför i denna prognos från att antalet asylsökande i Sverige påverkas först under 2027.<sup>23</sup>

### ***Nederländernas nya regering aviserar en omläggning av asylpolitiken***

Nederländernas nya regering, som tillträdde i maj i år, har kommit överens om omfattande förändringar av asylpolitiken i restriktiv riktning. Bland annat planeras möjligheten till permanenta uppehållstillstånd tas bort för asylsökande, rätten till familjeåterförening sträms åt och kraven för att kunna beviljas medborgarskap skärpas. Vidare kan landet komma att lämna in en begäran till EU-kommissionen om att inte längre omfattas av den gemensamma asylpolitiken.

Nederländernas för närvarande stora attraktionskraft för asylsökande kommer sannolikt att minska när dessa reformer är genomförda, vilket även kan komma att påverka fördelningen av asylsökande i EU+. Migrationsverket bedömer dock att det främst är andra länder närområdet som kan komma påverkas av detta.

### ***Kriget i Gaza har inte lett till fler asylsökande i Sverige***

Kriget i Gaza och det spända läget mellan Iran och Israel lär fortsätta destabilisera läget i Mellanöstern under lång tid. Förhandlingarna om att uppnå ett eldupphör, som återupptogs under juli månad, fortsätter, men utan tecken på att nya överenskommelser eller utbyte av gisslan har uppnåtts. I närtid har säkerhetsläget på Gazaremsan allvarligt försämrats efter att Israel trappat upp sina mark- och flygoperationer mot Hamas och Islamiska Jihad. Medan konflikten i Gaza drar ut på tiden tenderar också läget på Västbanken att bli alltmer spänt.

Parallellt med detta har Israel och Hizbollah höjt både tonläge och beredskap för en potentiell fullskalig militärkonfrontation. Säkerhetsläget längs den libanesisk-Israeliska

<sup>22</sup> Många av dessa kan resa viseringsfritt till Schengenområdet. Många av de övriga reser in med hjälp av en utfärdad Schengenvisering.

<sup>23</sup> Bedömningarna om antalet asylsökande under 2026-2027 innefattar inte eventuella omfördelningar av asylsökande till eller från Sverige.

gränsen är fortsatt svårbedömt, med risk för att en konflikt mycket väl, och snabbt, kan eskalera.

Situationen i Mellanöstern bedöms fortsatt inte påverka antalet asylsökande i Sverige. Migrationsverket i någon större utsträckning. Denna bedömning kan på sikt behöva justeras, beroende på händelseutvecklingen.

I årets första prognos justerade Migrationsverket upp planeringsantagandet för asylsökande från gruppen statslösa/Palestina från 400 till cirka 900 sökande. Antalet asylsökande palestinier har ökat med 50 procent i EU+ under det första halvåret i år jämfört med samma period 2023, men detta har än så länge inte påverkat antalet sökande i Sverige. Migrationsverket justerar därför ned planeringsantagandet för denna grupp från 900 sökande till cirka 400 för innevarande år.

### ***Ingen ökning av asylsökande efter avslag inom arbetstillstånd***

Migrationsverket har i tidigare prognoser flaggat för att antalet asylansökningar kan komma att öka från personer som får avslag på förlängningsansökan inom arbetstillstånd. Skälet till detta var att antalet avslag på förlängningsansökningar inom arbetstillstånd bedömdes öka under 2024–2025 till följd av det höjda försörjningskravet som trädde ikraft den 1 november 2023. Bedömningen grundade sig på antagandet att många av dem som beviljats arbetstillstånd i Sverige enligt tidigare regler inte skulle kunna nå upp till det nya försörjningskravet och att en del av dessa skulle välja att söka asyl i samband med avslag.

Under det första halvåret 2024 har antalet avslag på förlängningsansökan inom arbetstillstånd varit högre än för samma period förra året, men detta har inte medfört fler asylansökningar i Sverige. Inte heller den ökning av avslag som inträffade under 2023 hade någon sådan effekt. Migrationsverket reviderar därmed ned sin tidigare bedömning.

### ***Prognosen för antalet asylsökande justeras ned för 2024–2027***

För 2024 justeras planeringsantagandet ned från 12 000 till cirka 10 000 sökande på grund av den fortsatt minskande trenden för asylsökande i Sverige och mot bakgrund av de slutsatser som redovisats ovan – färre asylsökande från gruppen statslösa/Palestina och färre sökande som har eller har haft uppehållstillstånd på annan grund. Den nedåtgående trenden – främst i form av färre icke-nysökande<sup>24</sup> – bedöms sedan fortsätta under perioden 2025–2026. Detta medför att planeringsantagandet för antalet asylsökande justeras ned för 2025 och framåt från 12 000 per år till cirka 9 500 för 2025, cirka 9 000 för 2026 och cirka 8 000 för 2027. Den fortsatta minskningen av asylsökande under 2027 är främst en konsekvens av att EU:s migrationspakt bedöms leda till att färre asylsökande söker sig till Sverige.

Även de högre och lägre scenarierna justeras ned för samtliga år. Prognosspannet för 2024 sätts till 8 500–13 500 sökande. För 2025 sätts prognosspannet till 7 500–16 000 sökande. För 2026 och 2027 sätts det högre scenariot till cirka 16 000 sökande, medan

<sup>24</sup> Det är främst sökande med preskriberade ärenden som bedöms minska framöver.

det lägre scenariot har en fortsatt fallande trend med cirka 7 000 sökande 2026 och cirka 6 000 sökande 2027.

Det högre scenariot är framför allt kopplat till antagandet om att något högre andelar av det totala antalet asylsökande i EU+ söker sig till Sverige, samtidigt som antalet ankomster och asylsökande i EU+ fortsätter att ligga på höga nivåer. Migrationspakten medför inte i det högre scenariot att den trenden kan brytas. Det lägre scenariot utgår från antagandet om att ännu lägre andelar av det totala antalet asylsökande i EU+ söker i Sverige – och tar sin utgångspunkt i att genomförandet av EU:s migrationspakt gör EU+ mindre attraktivt för asylsökande från 2026 och framåt.

## **Skyddssökande enligt massflyktsdirektivet (Ukraina)**

### ***Rysk offensiv och försenat militärt stöd till Ukraina under 2024***

Kriget i Ukraina har nu pågått i två år och fem månader sedan Rysslands invasion den 24 februari 2022 och karakteriseras fortfarande av omfattande och intensiva strider. Under 2024 har konfliktutvecklingen huvudsakligen präglats av ryska framryckningar. Avancemang i riktning mot Ukrainas näst största stad Kharkiv har gjort staden till en allt frekventare måltavla för missil-, flyg- och drönarattacker. Utvecklingen har också präglats av utdragna politiska förhandlingar, framför allt i USA, om vapenleveranser och annat militärt stöd till Ukraina.

### ***Nytt konfliktscenario för kriget i Ukraina***

I tidigare prognoser har Migrationsverket i sitt huvudscenario för antalet sökande enligt massflyktsdirektivet utgått från ett statistiskt konfliktscenario. Mot bakgrund av konfliktutvecklingen under första halvåret 2024 finns det dock anledning att revidera det antagandet. I huvudscenariot i denna prognos antas ryska offensiver under återstoden av året medföra fortsatt begränsade landvinningar – en trend som antas fortsätta även under 2025. Detta kan medföra något högre drivkrafter att lämna Ukraina över tid.

### ***Minskande trend i EU+ och Sverige jämfört med 2023***

I EU+ har antalet beviljade ansökningar enligt massflyktsdirektivet haft en minskande trend över tid, med cirka 100 000 beviljanden per månad i början av 2023, cirka 75 000 per månad under hösten samma år och 45 000–65 000<sup>25</sup> från november 2023 till och med maj 2024. Den minskande trenden förefaller dock ha planat ut under innevarande år, och i Sverige har vi till och med sett en ökning av antalet ansökningar från mitten av maj 2024. En liknande trend kunde även konstateras 2023. Ökningen beror till stor del på ukrainska säsongsarbetare som söker sig till Sverige. Därmed förväntas antalet ansökningar börja minska i takt med att lantbrukssäsongen närmar sig sitt slut. Under årets första sex månader ansökte 5 600 personer från Ukraina om skydd i Sverige enligt massflyktsdirektivet, vilket motsvarar en nedgång på cirka 16 procent jämfört med 2023. Antalet ansökningar om tillfälligt skydd i Sverige har dock hittills i år varit högre jämfört med bedömningarna i tidigare prognoser.

<sup>25</sup> [Temporary protection for persons fleeing Ukraine - monthly statistics - Statistics Explained \(europa.eu\)](https://ec.europa.eu/eurostat/tgm/table.do?tab=table&init=1&language=en&plugin=1&code=sdg-10-10-2023-01-01).



**Huvudscenariot för 2024 justeras upp – nytt huvudscenario för 2025**

Mot bakgrund av ett högre utfall justeras huvudscenariot för antalet sökande enligt massflyktsdirektivet upp från 8 000 till cirka 11 000 för 2024. Mot bakgrund av EU:s förlängning av massflyktsdirektivet till och med den 4 mars 2026 har Migrationsverket tagit fram ett nytt huvudscenario på cirka 11 000 sökande för 2025. Ytterligare cirka 2 000 sökande antas komma fram till den 4 mars 2026.

**Uppdaterade högre och lägre scenarier för 2024–2027**

Det lägre scenariot för 2024 justeras upp från 5 000 till cirka 8 000 sökande. Anledningen till detta är framför allt ett relativt högt utfall under det första halvåret. Det högre scenariot sänks från 50 000 till cirka 25 000 sökande. Då endast cirka fem månader återstår av året bedöms inte Sverige påverkas i samma omfattning som om en kraftig konflikteskalering skett tidigare under året.

För 2025 sätts det högre scenariot till cirka 50 000 sökande, i linje med tidigare antaganden om hur en kraftig konflikteskalering skulle kunna påverka antalet sökande Sverige under ett helt år. Det lägre scenariot sätts till cirka 8 000 sökande.

## Bilaga 2 Bosättning och kommunmottagande

Prognosen för antalet kommunmottagna nyanlända avser personer som beviljas ett uppehållstillstånd som kan ligga till grund för folkbokföring och som omfattas av förordningen om statlig ersättning för insatser för vissa utlänningar.<sup>26</sup>

### ***EU:s förlängning av massflyktsdirektivet får en stor påverkan på antalet kommunmottagna***

I aprilprognosen redogjorde Migrationsverket för att folkbokföring och kommunmottagande av personer från Ukraina med tillfälligt skydd skulle aktualiseras vid en förlängning av massflyktsdirektivet. I avvaktan på besked från EU beaktades detta dock inte i föregående prognos. Den 13 juni i år meddelade EU att det tillfälliga skyddet enligt massflyktsdirektivet förlängs med ytterligare ett år till och med den 4 mars 2026. Denna prognos anpassas utifrån EU:s senaste beslut.

Enligt folkbokföringslagen ska personer som beviljats uppehållstillstånd med tillfälligt skydd och som kan antas komma att vistas i landet under kortare tid än tre år inte folkbokföras.<sup>27</sup> Efter EU:s besked kan Skatteverket folkbokföra personer från Ukraina som har vistats i Sverige med ett uppehållstillstånd med tillfälligt skydd i minst två år och som planerar att fortsätta bo här i minst ett år till.<sup>28</sup>

Ungefär 23 000 av de cirka 40 000 personer från Ukraina med tillfälligt skydd har hittills haft möjlighet att anmäla flytt till Sverige för att bli folkbokförda, då de beviljats tillfälligt skydd för minst två år sedan. Antalet anmälningar har inledningsvis varit lägre än väntat. Enligt Skatteverket har drygt 11 000 anmälningar inkommit t.o.m. vecka 29, varav knappt 6 000 personer blivit folkbokförda hittills. Det är dock osäkert hur många personer som kommer att folkbokföras och när, vilket också innebär en osäkerhet kring antalet kommunmottagna.

Den 1 november 2024 väntas de ändrade folkbokföringsregler som regeringen föreslagit i proposition Förbättrade levnadsvillkor för utlänningar med tillfälligt skydd träda i kraft (prop. 2023/2024:151).<sup>29</sup> Det innebär att personer med tillfälligt skydd ska kunna folkbokföras tolv månader efter beviljat uppehållstillstånd, det vill säga tidigare än enligt nuvarande regler. Ytterligare drygt 8 000 personer med tillfälligt skydd beräknas kunna anmäla flytt till Sverige i slutet av året enligt de nya reglerna, varav en stor andel antas bli folkbokförda före årsskiftet. Ytterligare personer med tillfälligt skydd beräknas bli aktuella för folkbokföring under 2025.

Sammantaget medför detta en stor ökning av prognosen för antalet kommunmottagna. Se avsnitt övergripande utgångspunkter och antaganden (s. 10–12) för mer information kring folkbokföring och de antaganden och beräkningar som ligger till grund för den reviderade prognosen, vilket redogörs närmare för nedan.

<sup>26</sup> [Förordning \(2010:1122\) om statlig ersättning för insatser för vissa utlänningar.](#)

<sup>27</sup> [4 § andra stycket - Folkbokföringslag \(1991:481\).](#)

<sup>28</sup> [Upphållstillstånd | Rättslig vägledning | Skatteverket, 2024-06-14.](#)

<sup>29</sup> [Förbättrade levnadsvillkor för utlänningar med tillfälligt skydd \(prop. 2023/24:151\) - Regeringen.se.](#)

Tabell 31. Prognos över kommunmottagande 2024–2027

Prognos över kommunmottagande	2024	2025	2026	2027
<b>Nya uppehållstillstånd till inskriva i mottagningen</b>	<b>3 200</b>	<b>3 000</b>	<b>2 900</b>	<b>2 100</b>
Förändring sedan föregående prognos	-800	-4 500	-2 700	-800
<b>A. Kommunbosatta f.d. asylsökande</b>	<b>3 500</b>	<b>3 000</b>	<b>2 900</b>	<b>2 200</b>
Förändring sedan föregående prognos	-800	-4 000	-3 000	-1 100
varav från Migrationsverkets boende (ABO) med anvisning	1 100	1 200	1 200	900
varav från eget boende (EBO) och ABO utan anvisning	2 280	1 700	1 650	1 200
varav ensamkommande barn (under 18 år) utan anvisning	120	100	50	100
<b>B. Vidarebosatta (kvotflyktingar) med anvisning</b>	<b>900</b>	<b>900</b>	<b>900</b>	<b>900</b>
Förändring sedan föregående prognos	-	-	-	-
<b>C. Inresta anhöriga till f.d. asylsökande</b>	<b>1 300</b>	<b>1 400</b>	<b>1 200</b>	<b>1 000</b>
Förändring sedan föregående prognos	-400	-400	-600	-800
<b>D. Folkbokförda med skydd enligt massflyktsdirektivet</b>	<b>28 800</b>	<b>9 000</b>	<b>1 700</b>	<b>0</b>
Förändring sedan föregående prognos	+28 800	+9 000	+1 700	-
varav från Migrationsverkets boende (ABO) med anvisning	400	300	0	0
varav från kommunalt boende med anvisning	13 000	2 900	600	0
varav från Ebo	15 200	5 650	1 100	0
varav BUUV	200	150	0	0
<b>Summa kommunmottagande (A+B+C+D)</b>	<b>34 500</b>	<b>14 300</b>	<b>6 700</b>	<b>4 100</b>
Förändring sedan föregående prognos	+27 600	+4 600	-1 900	-1 900

Kommunmottagande av personer med tillfälligt skydd enligt massflyktsdirektivet i samband med folkbokföring (Ukraina)

Personer med tillfälligt skydd som folkbokförs omfattas inte längre av lagen om mottagande av asylsökande m.fl. (LMA) utan skrivs ut ur Migrationsverkets mottagningsystem. Personerna blir kommunmottagna som nyanlända, vilket innebär att kommuner och regioner har rätt till statlig ersättning för mottagandet av nyanlända.<sup>30</sup> Personer i arbetsför ålder får möjlighet att delta i etableringsinsatser via Arbetsförmedlingen och kan få etableringsersättning.

Personer med tillfälligt skydd omfattas av bosättningslagen om de har ett uppehållstillstånd som kan ligga till grund för folkbokföring.<sup>31</sup> De personer som Migrationsverket tidigare har anvisat till en kommun för boende enligt LMA får en ny anvisning enligt bosättningslagen till samma kommun. Även personer som bor i Migrationsverkets anläggningsboende (ABO) kan anvisas till kommun i samband med folkbokföring. Detta görs enligt det ändrade bosättningsregelverk som trädde i kraft den 17 juni 2024.<sup>32</sup> Över hälften av personerna med tillfälligt skydd bor i ett boende som de ordnat själva (EBO) och blir kommunmottagna i aktuell kommun utan anvisning. Detsamma gäller för barn utan vårdnadshavare under 18 år (BUV).

Migrationsverket har på uppdrag av regeringen redovisat ett nytt förslag för antalet som ska omfattas av anvisning under 2024 på totalt 18 800 personer (länstal). Av dessa avser 16 000 platser för personer med tillfälligt skydd som anvisats till kommunalt boende enligt LMA.<sup>33</sup> Vid framtagandet av de nya länstalen har samråd skett med länsstyrelserna och Arbetsförmedlingen och synpunkter inhämtats från Sveriges

<sup>30</sup> [Förordning \(2010:1122\) om statlig ersättning för insatser för vissa utlännningar.](#)

<sup>31</sup> [Lag \(2016:38\) om mottagande av vissa nyanlända invandrare för bosättning.](#)

<sup>32</sup> [Förordning om ändring i förordningen \(2016:39\) om mottagande av vissa nyanlända invandrare för bosättning.](#)

<sup>33</sup> [1.1.1.1-2024-8073 Migrationsverkets Förslag på nya länstal för 2024, 2024-06-11.](#)

Kommuner och Regioner (SKR). De nya länstalen fastställdes av regeringen den 20 juni 2024.<sup>34</sup> Därefter har länsstyrelserna beslutat om nya kommunal för 2024.

Cirka 29 000 personer med tillfälligt skydd enligt massflyktsdirektivet beräknas bli kommunmottagna i samband med folkbokföring i år, vilket utgör en ny kategori nyanlända i prognosen (tabell 31, rad D). Prognosen för antalet kommunmottagna totalt i år, inklusive övriga nyanlända, uppgår därmed till cirka 34 500, en ökning med 27 600 jämfört med föregående prognos.

Nästa år beräknas cirka 9 000 personer med tillfälligt skydd bli kommunmottagna. Prognosen för antalet kommunmottagna totalt för 2025 uppgår därmed till cirka 14 300, en ökning med 4 600 jämfört med föregående prognos.

#### Övriga förändringar

Prognosen för antalet kommunmottagna före detta asylsökande och inresta anhöriga påverkas nedåt för 2024–2027 av sänkta planeringsantaganden för antalet asylsökande. Planeringsantagandena sänks från tidigare 12 000 asylsökande per år till cirka 10 000 för 2024, cirka 9 500 för 2025, cirka 9 000 för 2026 och cirka 8 000 för 2027 (se bilaga 1 för omvärldsanalys).

Prognosen för antalet kommunmottagna före detta asylsökande för 2025 och framåt minskar också då det efter EU:s förlängning av massflyktsdirektivet inte längre är aktuellt med tillkommande ukrainska asylsökningar under 2025.

<sup>34</sup> [Revidering av länstalen för 2024 - Regeringen.se.](https://www.regeringen.se/pressmeddelanden/2024/06/20240620-1)



## 3.2 Tillstånd och medborgarskap

Tillgängliga förvaltningsmedel						Tillgängliga förvaltningsmedel				Differens			
Juliiprognos P3-24						Aprilprognos P2-24							
Tillstånd	2023	2024	2025	2026	2027	2024	2025	2026	2027	2024	2025	2026	2027
<b>Antal inkomna ärenden</b>													
Anknytning förstagång	26 600	25 000	25 000	26 000	25 000	27 000	29 000	28 000	28 000	-2 000	-4 000	-2 000	-3 000
Anknytning förlängning	16 400	22 000	31 000	34 000	36 000	22 000	27 000	34 000	30 000	+0	+4 000	+0	+6 000
EES	20 500	21 000	21 000	20 000	27 000	21 000	21 000	20 000	27 000	+0	+0	+0	+0
Arbetsmarknad förstagång	47 200	42 000	42 000	47 000	42 000	42 000	50 000	45 000	45 000	+0	-8 000	+2 000	-3 000
Arbetsmarknad förlängning	44 500	40 000	53 000	42 000	42 000	40 000	53 000	44 000	35 000	+0	+0	-2 000	+7 000
Studerande förstagång	20 400	21 000	22 000	20 000	20 000	22 000	22 000	20 000	20 000	-1 000	+0	+0	+0
Studerande förlängning	7 500	9 000	8 000	8 000	8 000	8 000	8 000	8 000	8 000	+1 000	+0	+0	+0
Besök	10 600	9 000	11 000	11 000	11 000	10 000	11 000	11 000	11 000	-1 000	+0	+0	+0
Pass	14 900	16 000	16 000	16 000	16 000	15 000	16 000	16 000	16 000	+1 000	+0	+0	+0
<b>Summa</b>	<b>208 600</b>	<b>205 000</b>	<b>229 000</b>	<b>224 000</b>	<b>227 000</b>	<b>207 000</b>	<b>237 000</b>	<b>226 000</b>	<b>220 000</b>	<b>-2 000</b>	<b>-8 000</b>	<b>-2 000</b>	<b>+7 000</b>
<b>Antal avgjorda ärenden</b>													
Anknytning förstagång	29 500	35 000	34 000	11 000	7 000	36 000	19 000	13 000	15 000	-1 000	+15 000	-2 000	-8 000
Anknytning förlängning	10 500	22 000	31 000	18 000	11 000	22 000	21 000	11 000	14 000	+0	+10 000	+7 000	-3 000
EES	18 100	23 000	23 000	16 000	16 000	23 000	19 000	9 000	9 000	+0	+4 000	+7 000	+7 000
Arbetsmarknad förstagång	55 200	49 000	46 000	20 000	13 000	51 000	40 000	24 000	24 000	-2 000	+6 000	-4 000	-11 000
Arbetsmarknad förlängning	53 800	48 000	60 000	20 000	14 000	55 000	39 000	21 000	22 000	-7 000	+21 000	-1 000	-8 000
Studerande förstagång	22 000	23 000	22 000	18 000	18 000	23 000	17 000	18 000	18 000	+0	+5 000	+0	+0
Studerande förlängning	8 200	9 000	8 000	7 000	7 000	9 000	6 000	7 000	7 000	+0	+2 000	+0	+0
Besök	11 100	9 000	11 000	10 000	10 000	10 000	9 000	10 000	10 000	-1 000	+2 000	+0	+0
Pass	14 900	16 000	17 000	15 000	15 000	15 000	13 000	15 000	15 000	+1 000	+4 000	+0	+0
<b>Summa</b>	<b>223 300</b>	<b>234 000</b>	<b>252 000</b>	<b>135 000</b>	<b>111 000</b>	<b>244 000</b>	<b>183 000</b>	<b>128 000</b>	<b>134 000</b>	<b>-10 000</b>	<b>+69 000</b>	<b>+7 000</b>	<b>-23 000</b>
<b>Ärendebalans UB</b>													
Anknytning förstagång	30 600	20 600	11 600	26 600	44 600	21 600	31 600	46 600	59 600	-1 000	-20 000	-20 000	-15 000
Anknytning förlängning	11 200	11 200	11 200	27 200	52 200	11 200	17 200	40 200	56 200	+0	-6 000	-13 000	-4 000
EES	15 100	13 100	11 100	15 100	26 100	13 100	15 100	26 100	44 100	+0	-4 000	-11 000	-18 000
Arbetsmarknad förstagång	20 900	13 900	9 900	36 900	65 900	11 900	21 900	42 900	63 900	+2 000	-12 000	-6 000	+2 000
Arbetsmarknad förlängning	22 400	14 400	7 400	29 400	57 400	7 400	21 400	44 400	57 400	+7 000	-14 000	-15 000	+0
Studerande förstagång	2 500	500	500	2 500	4 500	1 500	6 500	8 500	10 500	-1 000	-6 000	-6 000	-6 000
Studerande förlängning	2 500	2 500	2 500	3 500	4 500	1 500	3 500	4 500	5 500	+1 000	-1 000	-1 000	-1 000
Besök	1 200	1 200	1 200	2 200	3 200	1 200	3 200	4 200	5 200	+0	-2 000	-2 000	-2 000
Pass	4 700	4 700	3 700	4 700	5 700	4 700	7 700	8 700	9 700	+0	-4 000	-4 000	-4 000
<b>Summa</b>	<b>111 100</b>	<b>82 100</b>	<b>59 100</b>	<b>148 100</b>	<b>264 100</b>	<b>74 100</b>	<b>128 100</b>	<b>226 100</b>	<b>312 100</b>	<b>+8 000</b>	<b>-69 000</b>	<b>-78 000</b>	<b>-48 000</b>
<b>Medborgarskap</b>													
<b>Antal inkomna ärenden</b>													
Medborgarskapsprövning	75 400	69 000	65 000	65 000	65 000	69 000	65 000	65 000	65 000	+0	+0	+0	+0
<b>Summa</b>	<b>75 400</b>	<b>69 000</b>	<b>65 000</b>	<b>65 000</b>	<b>65 000</b>	<b>69 000</b>	<b>65 000</b>	<b>65 000</b>	<b>65 000</b>	<b>+0</b>	<b>+0</b>	<b>+0</b>	<b>+0</b>
<b>Antal avgjorda ärenden</b>													
Medborgarskapsprövning	75 300	80 000	87 000	49 000	29 000	80 000	63 000	44 000	63 000	+0	+24 000	+5 000	-34 000
<b>Summa</b>	<b>75 300</b>	<b>80 000</b>	<b>87 000</b>	<b>49 000</b>	<b>29 000</b>	<b>80 000</b>	<b>63 000</b>	<b>44 000</b>	<b>63 000</b>	<b>+0</b>	<b>+24 000</b>	<b>+5 000</b>	<b>-34 000</b>
<b>Ärendebalans UB</b>													
Medborgarskapsprövning	95 700	84 700	62 700	78 700	114 700	84 700	86 700	107 700	109 700	+0	-24 000	-29 000	+5 000
<b>Summa</b>	<b>95 700</b>	<b>84 700</b>	<b>62 700</b>	<b>78 700</b>	<b>114 700</b>	<b>84 700</b>	<b>86 700</b>	<b>107 700</b>	<b>109 700</b>	<b>+0</b>	<b>-24 000</b>	<b>-29 000</b>	<b>+5 000</b>

### 3.3 Anslagsprognos

Prognos tillgängliga medel P3-24						Föregående prognos tillgängliga medel P2-24				Skillnad			
Anslag	Tillgängliga medel 2024	2024	2025	2026	2027	2024	2025	2026	2027	2024	2025	2026	2027
<b>Utgiftsområde 7</b>													
1:1	25 000	25 000	25 000	25 000	25 000	25 000	25 000	25 000	25 000	0	0	0	0
ap.3	25 000	25 000	25 000	25 000	25 000	25 000	25 000	25 000	25 000	0	0	0	0
<b>Utgiftsområde 8</b>													
1:1	4 900 578	4 758 531	4 965 000	4 613 159	4 459 579	4 758 531	5 119 344	4 459 579	4 459 579	0	-154 344	153 580	0
ap.1	4 900 578	4 758 531	4 965 000	4 613 159	4 459 579	4 758 531	5 119 344	4 459 579	4 459 579	0	-154 344	153 580	0
1:2	7 181 100	5 590 000	4 030 000	3 960 000	4 080 000	6 200 000	5 050 000	3 710 000	3 730 000	-610 000	-1 020 000	250 000	350 000
ap.2	5 826 600	4 360 000	2 210 000	2 010 000	2 210 000	5 010 000	3 310 000	1 910 000	1 860 000	-650 000	-1 100 000	100 000	350 000
ap.3	1 354 500	1 230 000	1 820 000	1 950 000	1 870 000	1 190 000	1 740 000	1 800 000	1 870 000	40 000	80 000	150 000	0
1:3	7 500	7 500	7 500	7 500	7 500	7 500	7 500	7 500	7 500	0	0	0	0
ap.4	6 000	6 000	6 000	6 000	6 000	6 000	6 000	6 000	6 000	0	0	0	0
ap.5	1 000	1 000	1 000	1 000	1 000	1 000	1 000	1 000	1 000	0	0	0	0
ap.8	500	500	500	500	500	500	500	500	500	0	0	0	0
1:4	864 454	849 000	880 000	860 000	817 000	849 000	860 000	840 000	830 000	0	20 000	20 000	-13 000
1:5	206 824	130 000	99 000	142 000	130 000	121 000	142 000	119 000	92 000	9 000	-43 000	23 000	38 000
1:6	264 602	210 000	200 000	250 000	200 000	220 000	320 000	240 000	160 000	-10 000	-120 000	10 000	40 000
ap.2	264 602	210 000	200 000	250 000	200 000	220 000	320 000	240 000	160 000	-10 000	-120 000	10 000	40 000
1:7	325 202	304 000	303 000	303 000	301 000	304 000	304 000	301 000	297 000	0	-1 000	2 000	4 000
ap.1	83 202	42 000	41 000	41 000	39 000	42 000	42 000	39 000	35 000	0	-1 000	2 000	4 000
ap.2	262 000	262 000	262 000	262 000	262 000	262 000	262 000	262 000	262 000	0	0	0	0
1:8	400 450	400 450	550 000	430 000	430 000	400 450	550 000	430 000	430 000	0	0	0	0
ap.1	400 450	400 450	550 000	430 000	430 000	400 450	550 000	430 000	430 000	0	0	0	0
<b>Utgiftsområde 13</b>													
1:2	3 088 030	3 660 000	5 010 000	3 230 000	1 750 000	2 574 000	2 400 000	2 558 000	2 465 000	1 086 000	2 610 000	672 000	-715 000
ap.1	1 893 966	2 320 000	3 710 000	2 100 000	840 000	1 450 000	1 330 000	1 530 000	1 470 000	870 000	2 380 000	570 000	-630 000
ap.3	70 227	250 000	150 000	60 000	40 000	44 000	80 000	78 000	50 000	206 000	70 000	-18 000	-10 000
ap.4	409 239	410 000	490 000	390 000	280 000	400 000	400 000	400 000	400 000	10 000	90 000	-10 000	-120 000
ap.5	31 396	30 000	30 000	30 000	30 000	30 000	30 000	30 000	30 000	0	0	0	0
ap.6	42 562	40 000	20 000	10 000	0	40 000	20 000	5 000	0	0	0	5 000	0
ap.12	105 358	100 000	100 000	100 000	80 000	100 000	80 000	75 000	75 000	0	20 000	25 000	5 000
ap.14	60 000	60 000	60 000	60 000	60 000	60 000	60 000	60 000	60 000	0	0	0	0
ap.15	475 282	450 000	450 000	480 000	420 000	450 000	400 000	380 000	380 000	0	50 000	100 000	40 000
<b>Totalt</b>	<b>17 263 740</b>	<b>15 934 481</b>	<b>16 069 500</b>	<b>13 820 659</b>	<b>12 200 079</b>	<b>15 459 481</b>	<b>14 777 844</b>	<b>12 690 079</b>	<b>12 496 079</b>	<b>475 000</b>	<b>1 291 656</b>	<b>1 130 580</b>	<b>-296 000</b>

**Benämningar**

**Utgiftsområde 7 Internationellt bistånd**

- 1:1 Bistandsverksamhet
  - ap.3 Migrationsinsatser inom biståndet

**Utgiftsområde 8 Migration**

- 1:1 Migrationsverket
  - ap.1 Migrationsverket
- 1:2 Ersättningar och bostadskostnader
  - ap.2 Ersättningar till asylsökande, kommuner och regioner
  - ap.3 Boende för asylsökande
- 1:3 Migrationspolitiska åtgärder
  - ap.4 Återvändningsförberedelser
  - ap.5 Återvändningsbidrag
  - ap.8 Anhörigresor
- 1:4 Domstolsprövning i utlänningsmål
- 1:5 Rättsliga biträden m.m. vid domstolsprövning i utlänningsmål
- 1:6 Offentligt biträde i utlänningsärenden
  - ap.2 Migrationsverket
- 1:7 Utresor för avvisade och utvisade
  - ap.1 Migrationsverket
  - ap.2 Kriminalvården
- 1:8 Från EU-budgeten finansierade insatser för asylsökande och flyktingar
  - ap.1 Från EU-budgeten finansierade insatser för asylsökande och flyktingar

**Utgiftsområde 13 Integration och jämställdhet**

- 1:2 Kommunersättningar vid flyktmottagande
  - ap.1 Schablonersättning för mottagandet av nyanlända
  - ap.3 Ersättning för initialt ekonomiskt bistånd
  - ap.4 Ersättning för ensamkommande barn och unga
  - ap.5 Resor och informationsinsatser vid vidarebosättning
  - ap.6 Hyreskostnader
  - ap.12 Ersättning för ekonomiskt bistånd m.m.
  - ap.14 Ersättning för vissa särskilda kostnader
  - ap.15 Ersättning för stöd och service och hälso- och sjukvård

## Bilaga 4 Utfall per anslag

Utgiftsutfall på anslag inom utgiftsområde 7, 8 och 13\* (belopp i tkr)

Anslag (tkr)	2022	2023	2024*
<b>Utgiftsområde 7 Internationellt bistånd</b>	<b>0</b>	<b>0</b>	<b>4 729</b>
<b>1:1 Biståndsverksamhet</b>	<b>0</b>	<b>0</b>	<b>4 729</b>
<i>ap.3 Migrationsinsatser inom biståndet</i>	0	0	4 729
<b>Utgiftsområde 8 Migration</b>	<b>11 613 738</b>	<b>11 868 396</b>	<b>6 094 935</b>
<b>1:1 Migrationsverket</b>	<b>4 438 207</b>	<b>4 707 448</b>	<b>2 435 109</b>
<i>ap.1 Migrationsverket</i>	4 438 207	4 707 448	2 435 109
<b>1:2 Ersättningar och bostadskostnader</b>	<b>5 065 938</b>	<b>5 293 606</b>	<b>2 773 406</b>
<i>ap.2 Ersättningar till asylsökande, kommuner och regioner</i>	3 896 645	4 709 446	2 448 755
<i>ap.3 Boende för asylsökande</i>	1 169 293	584 160	324 652
<b>1:3 Migrationspolitiska åtgärder</b>	<b>5 119</b>	<b>6 099</b>	<b>490</b>
<i>ap.4 Återvändningsförberedelser</i>	2 951	5 865	483
<i>ap.5 Återvändningsbidrag</i>	52	17	29
<i>ap.8 Anhörigresor</i>	2 116	217	-22
<b>1:4 Domstolsprövning i utlänningsmål</b>	<b>696 942</b>	<b>816 135</b>	<b>447 374</b>
<b>1:5 Rättsliga biträden m.m. vid domstolsprövning i utlänningsmål</b>	<b>112 888</b>	<b>118 483</b>	<b>67 299</b>
<b>1:6 Offentligt biträde i utlänningsärenden</b>	<b>198 199</b>	<b>259 545</b>	<b>106 832</b>
<i>ap.2 Migrationsverket</i>	198 199	259 545	106 832
<b>1:7 Utresor för avvisade och utvisade</b>	<b>189 894</b>	<b>236 917</b>	<b>140 388</b>
<i>ap.1 Migrationsverket</i>	21 894	15 594	21 517
<i>ap.2 Kriminalvården</i>	167 616	221 323	118 871
<b>1:8 Från EU-budgeten finansierade insatser för asylsökande och flyktingar</b>	<b>406 550</b>	<b>430 325</b>	<b>124 035</b>
<i>ap.1 Från EU-budgeten finansierade insatser för asylsökande och flyktingar</i>	406 550	430 325	124 035
<b>1:9 Tillf. stöd till kom. med anl. av kriget i Ukraina</b>	<b>500 000</b>	<b>0</b>	<b>0</b>
<i>Ap 1 Tillfälligt stöd till kommuner med anledning av kriget i Ukraina</i>	500 000	0	0
<b>Utgiftsområde 13 Integration och jämställdhet</b>	<b>3 958 150</b>	<b>3 156 016</b>	<b>1 225 797</b>
<b>1:2 Kommunersättningar vid flyktingmottagande</b>	<b>3 958 150</b>	<b>3 156 016</b>	<b>1 225 797</b>
<i>ap.1 Schablonersättning för mottagandet av nyanlända</i>	2 014 069	1 861 149	723 227
<i>ap.2 Bidrag till kommuner med högt flyktingmottagande</i>	200 000	100 000	0
<i>ap.3 Ersättning för initialt ekonomiskt bistånd</i>	55 835	35 571	11 337
<i>ap.4 Ersättning för ensamkommande barn och unga</i>	638 484	507 462	207 100
<i>ap.5 Resor och informationsinsatser vid vidarebosättning</i>	73 334	30 138	8 067
<i>ap.6 Hyreskostnader</i>	79 828	62 456	25 638
<i>ap.12 Ersättning för ekonomiskt bistånd m.m.</i>	162 355	107 150	19 024
<i>ap.14 Ersättning för vissa särskilda kostnader</i>	175 000	60 000	1 641
<i>ap.15 Ersättning för stöd och service och hälso- och sjukvård</i>	559 245	392 089	229 762
<b>Totalt</b>	<b>15 571 888</b>	<b>15 024 412</b>	<b>7 320 732</b>

Tabellen inkluderar inte delar till Regeringskansliets, regeringens eller Kammarkollegiets disposition

\* Utfall till och med juni 2024



## Bilaga 5 Underlag till biståndsavräkning (tillgängliga förvaltningsmedel)

Underlaget till biståndsberäkningen utgörs av en prognos för biståndskostnader som uppfyller kriterierna från OECD/DAC<sup>35</sup> och som utgör kostnader på utgiftsområde 8 Migration. Underlaget består av prognos för antalet inskrivna i mottagningen som uppfyller kriterierna för biståndsavräkning<sup>36</sup> (avräkningsbara), andel av respektive anslag som ska räknas som bistånd samt kostnader per anslag som ska räknas som bistånd. I bilagan presenteras beräkningar utifrån planeringsantagandet (baserat på tillgängliga förvaltningsmedel).

### 5.1 Planeringsantagande

#### Genomsnittligt antal personer i mottagandet som uppfyller kriterierna för biståndsavräkning

	2024	2025	2026	2027
<b>Öppet grundärende Migrationsverket</b>	<b>1 700</b>	<b>2 100</b>	<b>6 200</b>	<b>8 100</b>
<i>Förändring sedan fg prognos</i>	<i>+100</i>	<i>-2 600</i>	<i>+100</i>	<i>+1 400</i>
<b>Överprövningsfas Migrationsverket*</b>	<b>500</b>	<b>500</b>	<b>700</b>	<b>500</b>
<i>Förändring sedan fg prognos</i>	<i>-200</i>	<i>-200</i>	<i>-</i>	<i>-200</i>
<b>Överprövningsfas Migrationsdomstol*</b>	<b>900</b>	<b>900</b>	<b>1 100</b>	<b>1 100</b>
<i>Förändring sedan fg prognos</i>	<i>+300</i>	<i>+700</i>	<i>+900</i>	<i>+900</i>
<b>Med uppehållstillstånd</b>	<b>8 100</b>	<b>11 800</b>	<b>2 400</b>	<b>300</b>
<i>Förändring sedan fg prognos</i>	<i>+2 700</i>	<i>+11 100</i>	<i>+2 100</i>	<i>-</i>
<b>Totalt uppfyller kriterier för biståndsavräkning</b>	<b>11 200</b>	<b>15 300</b>	<b>10 400</b>	<b>10 000</b>
<i>Förändring sedan fg prognos</i>	<i>+2 900</i>	<i>+9 000</i>	<i>+3 100</i>	<i>+2 100</i>

\* Kategorin Överprövningsfas Migrationsverket inkluderar ej överförda överklaganden till migrationsdomstol, ej laga kraftvunna beslut samt återförvisade.

Generellt förväntas antalet avräkningsbara asyl- och skyddssökande öka jämfört med föregående prognosomgång. Förlängning av massflyktsdirektivet till mars 2026, folkbokföring av personer med tillfälligt skydd, samt uppdaterade antaganden för antalet skyddssökande från Ukraina bidrar till att antalet avräkningsbara personer förväntas öka under 2024–2027.

Störst är ökningen för 2025, som till stor del beror på förlängning av massflyktsdirektivet till mars 2026 och nytt huvudscenario för antalet skyddssökande från Ukraina för helåret 2025. Medan kategorin ”Med uppehållstillstånd” förväntas öka, revideras förväntat antal avräkningsbara i kategorin ”Öppet grundärende Migrationsverket” nedåt för 2025.

Folkbokföring av personer från Ukraina med tillfälligt skydd innebär att totala antalet inskrivna förväntas minska jämfört med föregående prognosomgång, samtidigt som antalet avräkningsbara personer antas öka. En stor del av skyddssökande ansökte om tillfälligt skydd i början av Rysslands invasion av Ukraina och är därmed inte

<sup>35</sup> Organisation for Economic Co-operation and Development (OECD), Development Assistance Committee (DAC)

<sup>36</sup> För att uppfylla biståndskriterierna ska personen ha en vistelsetid i mottagningssystemet på högst 365 dagar. Personen ska dessutom komma från ett land som uppfyller OECD:s kriterier för officiellt statligt utvecklingsbistånd. Därutöver ska personen inte ha fått sitt asylärende prövat tidigare. Personen ska därtill inte ha ett asylärende som handläggs enligt Dublinförordningen. Dessutom ska personen inte ha överklagat ett avslagsbeslut till Migrationsöverdomstolen. Slutligen ska personen inte heller ha ett laga kraftvunnet avvísings- eller utvisningsbeslut.

avräkningsbara, men så länge de inte folkbokförs är de inskrivna. Även prognos för gruppen ”Överprövningsfas Migrationsdomstol” revideras uppåt för samtliga prognosår.

### Genomsnittligt antal inskrivna i mottagandet totalt

	2024	2025	2026	2027
<b>Uppfyller kriterier för biståndsavräkning</b>	<b>11 200</b>	<b>15 300</b>	<b>10 400</b>	<b>10 000</b>
<i>Förändring sedan fg prognos</i>	<i>+2 900</i>	<i>+9 000</i>	<i>+3 100</i>	<i>+2 100</i>
<b>Uppfyller ej kriterier för biståndsavräkning*</b>	<b>33 400</b>	<b>7 900</b>	<b>17 000</b>	<b>21 300</b>
<i>Förändring sedan fg prognos</i>	<i>-10 500</i>	<i>-24 700</i>	<i>-2 900</i>	<i>+3 900</i>
varav från länder som ej uppfyller kriterier för bistånd	300	300	800	1 000
<i>Förändring sedan fg prognos</i>	<i>-</i>	<i>-400</i>	<i>-</i>	<i>+300</i>
varav Dublin	300	300	300	200
<i>Förändring sedan fg prognos</i>	<i>-</i>	<i>-</i>	<i>-</i>	<i>-100</i>
varav övriga*	32 800	7 300	15 900	20 100
<i>Förändring sedan fg prognos</i>	<i>-10 500</i>	<i>-24 300</i>	<i>-2 900</i>	<i>-</i>
<b>Inskrivna i genomsnitt under året, inklusive förvar och exklusive registrerat avviken</b>	<b>44 600</b>	<b>23 200</b>	<b>27 400</b>	<b>31 300</b>
<i>Förändring sedan fg prognos</i>	<i>-7 600</i>	<i>-15 700</i>	<i>+200</i>	<i>-</i>

\* Att de inskrivna individerna i kategorin övriga inte uppfyller kriterierna för biståndsavräkning beror främst på att vistelsetiden för dessa överstiger 356 dagar. Här inkluderas även individer med laga kraftvunnet avvísings- eller utvisningsbeslut.

### Anslag som helt eller delvis ska räknas som bistånd, mnkr

	2024	2025	2026	2027
<b>Prognos P2-24 tillgängliga förvaltningsmedel</b>	<b>7 015</b>	<b>6 113</b>	<b>4 645</b>	<b>4 418</b>
<i>1:1 Migrationsverket (förvaltningsanslag)</i>	<i>484</i>	<i>611</i>	<i>586</i>	<i>446</i>
<i>1:2 Ersättningar och bostadskostnader</i>	<i>6 190</i>	<i>5 040</i>	<i>3 700</i>	<i>3 720</i>
<i>1:5 Rättsliga biträden m.m. vid domstolsprövning</i>	<i>121</i>	<i>142</i>	<i>119</i>	<i>92</i>
<i>1:6 Offentligt biträde i utlänningsärenden</i>	<i>220</i>	<i>320</i>	<i>240</i>	<i>160</i>
<b>Prognos P3-24 tillgängliga förvaltningsmedel</b>	<b>6 366</b>	<b>4 608</b>	<b>4 797</b>	<b>4 906</b>
<i>1:1 Migrationsverket (förvaltningsanslag)</i>	<i>446</i>	<i>289</i>	<i>455</i>	<i>506</i>
<i>1:2 Ersättningar och bostadskostnader</i>	<i>5 580</i>	<i>4 020</i>	<i>3 950</i>	<i>4 070</i>
<i>1:5 Rättsliga biträden m.m. vid domstolsprövning</i>	<i>130</i>	<i>99</i>	<i>142</i>	<i>130</i>
<i>1:6 Offentligt biträde i utlänningsärenden</i>	<i>210</i>	<i>200</i>	<i>250</i>	<i>200</i>
<b>Differens</b>	<b>-650</b>	<b>-1 504</b>	<b>+153</b>	<b>+488</b>
<i>1:1 Migrationsverket (förvaltningsanslag)</i>	<i>-39</i>	<i>-321</i>	<i>-130</i>	<i>+60</i>
<i>1:2 Ersättningar och bostadskostnader</i>	<i>-610</i>	<i>-1 020</i>	<i>+250</i>	<i>+350</i>
<i>1:5 Rättsliga biträden m.m. vid domstolsprövning</i>	<i>+9</i>	<i>-43</i>	<i>+23</i>	<i>+38</i>
<i>1:6 Offentligt biträde i utlänningsärenden</i>	<i>-10</i>	<i>-120</i>	<i>+10</i>	<i>+40</i>

Tabellen ovan visar det totala utfallet för de anslag eller delar av de anslag inom utgiftsområde 8 som ligger till grund för beräkning av biståndskostnaderna.

## Kvoter av anslagen eller delar av anslagen som räknas som bistånd

	2024	2025	2026	2027
<b>Prognos P2-24 tillgängliga förvaltningsmedel</b>				
1:1 Migrationsverket (förvaltningsanslag)	15,9%	16,2%	26,8%	31,2%
1:2 Ersättningar och bostadskostnader	15,9%	16,2%	26,8%	31,2%
1:5 Rättsliga biträden m.m. vid domstolsprövning	2,5%	2,3%	3,3%	3,6%
1:6 Offentligt biträde i utlänningsärenden	3,1%	12,1%	22,4%	26,5%
<b>Prognos P3-24 tillgängliga förvaltningsmedel</b>				
1:1 Migrationsverket (förvaltningsanslag)	25,1%	65,9%	38,0%	31,9%
1:2 Ersättningar och bostadskostnader	25,1%	65,9%	38,0%	31,9%
1:5 Rättsliga biträden m.m. vid domstolsprövning	3,1%	6,0%	6,6%	5,1%
1:6 Offentligt biträde i utlänningsärenden	3,8%	9,1%	22,6%	25,9%
<b>Differens</b>				
1:1 Migrationsverket (förvaltningsanslag)	9,2%	49,8%	11,1%	0,7%
1:2 Ersättningar och bostadskostnader	9,2%	49,8%	11,1%	0,7%
1:5 Rättsliga biträden m.m. vid domstolsprövning	0,6%	3,7%	3,3%	1,6%
1:6 Offentligt biträde i utlänningsärenden	0,7%	-3,0%	0,2%	-0,6%

## Kostnader som ska räknas som bistånd, mnkr

	2024	2025	2026	2027
<b>Prognos P2-24 tillgängliga förvaltningsmedel</b>	<b>1 071</b>	<b>957</b>	<b>1 208</b>	<b>1 347</b>
1:1 Migrationsverket (förvaltningsanslag)	77	99	157	139
1:2 Ersättningar och bostadskostnader	984	816	993	1 162
1:5 Rättsliga biträden m.m. vid domstolsprövning	3	3	4	3
1:6 Offentligt biträde i utlänningsärenden	7	39	54	42
<b>Prognos P3-24 tillgängliga förvaltningsmedel</b>	<b>1 525</b>	<b>2 866</b>	<b>1 738</b>	<b>1 520</b>
1:1 Migrationsverket (förvaltningsanslag)	112	191	173	162
1:2 Ersättningar och bostadskostnader	1 401	2 651	1 499	1 300
1:5 Rättsliga biträden m.m. vid domstolsprövning	4	6	9	7
1:6 Offentligt biträde i utlänningsärenden	8	18	57	52
<b>Differens</b>	<b>+454</b>	<b>+1 909</b>	<b>+530</b>	<b>+174</b>
1:1 Migrationsverket (förvaltningsanslag)	+35	+92	+16	+22
1:2 Ersättningar och bostadskostnader	+417	+1 835	+506	+139
1:5 Rättsliga biträden m.m. vid domstolsprövning	+1	+3	+5	+3
1:6 Offentligt biträde i utlänningsärenden	+1	-21	+3	+9

Biståndskostnaderna inom utgiftsområde 8 Migration beräknas genom att kvoten för respektive anslag multipliceras med utfallet för det anslag eller delar av anslag som ska räknas som bistånd.

## 5.2 Utfallsredovisning

### Utfall för genomsnittligt antal inskrivna i mottagningssystemet 2024 per månad

	Jan	Feb	Mar	Apr	Maj	Jun
<b>Inskrivna totalt exkl.registrerad avviken</b>	<b>54 128</b>	<b>54 110</b>	<b>51 956</b>	<b>51 720</b>	<b>52 006</b>	<b>52 401</b>
Uppfyller biståndskriterier	11 871	11 467	10 813	10 302	10 354	10 457
varav öppet grundärende Migrationsverket	2 490	2 319	2 107	2 092	2 081	2 065
varav överprövningsfas Migrationsverket	457	437	459	461	409	375
varav överprövningsfas Migrationsdomstol	1 160	1 136	1 118	1 114	1 150	1 138
varav med uppehållstillstånd	7 765	7 575	7 129	6 636	6 715	6 879

### Utfall per månad för anslag som helt eller delvis ska räknas som bistånd, mnkr

	Jan	Feb	Mar	Apr	Maj	Jun
<b>Total</b>	<b>755</b>	<b>485</b>	<b>427</b>	<b>657</b>	<b>393</b>	<b>445</b>
1:1 Migrationsverket (förvaltningsanslag)	39	38	37	37	34	38
1:2 Ersättningar och bostadskostnader	690	414	359	590	330	379
1:5 Rättsliga biträden m.m. vid domstolsprövning	8	11	12	12	12	11
1:6 Offentligt biträde i utlänningsärenden	17	21	19	18	16	16

Tabellen ovan visar det totala utfallet för de anslag eller delar av de anslag inom utgiftsområde 8 som ligger till grund för beräkning av biståndskostnaderna.

### Utfall per månad för kvoter av anslagen eller delar av anslagen som räknas som bistånd

	Jan	Feb	Mar	Apr	Maj	Jun
1:1 Migrationsverket (förvaltningsanslag)	22%	21%	21%	20%	20%	20%
1:2 Ersättningar och bostadskostnader	22%	21%	21%	20%	20%	20%
1:5 Rättsliga biträden m.m. vid domstolsprövning	3%	3%	3%	3%	3%	3%
1:6 Offentligt biträde i utlänningsärenden	5%	4%	4%	4%	4%	4%

### Utfall per månad för kostnader som ska räknas som bistånd, mnkr

	Jan	Feb	Mar	Apr	Maj	Jun
<b>Total</b>	<b>161</b>	<b>97</b>	<b>84</b>	<b>126</b>	<b>74</b>	<b>84</b>
1:1 Migrationsverket (förvaltningsanslag)	9	8	8	7	7	8
1:2 Ersättningar och bostadskostnader	151	88	75	118	66	76
1:5 Rättsliga biträden m.m. vid domstolsprövning	0	0	0	0	0	0
1:6 Offentligt biträde i utlänningsärenden	1	1	1	1	1	1

Biståndskostnaderna inom utgiftsområde 8 Migration beräknas genom att kvoten för respektive anslag multipliceras med utfallet för det anslag eller delar av anslag som ska räknas som bistånd.

## Bilaga 6 Prognos utifrån behov av förvaltningsmedel

### Anslagsprognos 2024–2027, behov av medel anslag 1:1

Sammanfattning anslag (mnkr)	P3-24 behov av medel				Förändring jämfört med P-T			
	2024	2025	2026	2027	2024	2025	2026	2027
UO 7 Internationellt bistånd	25	25	25	25	+0	+0	+0	+0
UO 8 Migration	12 020	10 839	11 422	11 902	+21	+169	+1 006	+1 476
1:1 Migrationsverket (förvaltningsanslag)	4 759	5 119	5 380	5 590	+0	+169	+767	+1 130
1:2 Ersättningar och bostadskostnader	5 340	3 680	3 810	3 830	+0	+0	+0	-250
1:3 Migrationspolitiska åtgärder	8	8	8	8	+0	+0	+0	+0
1:4 Domstolsprövning i utlänningsmål	870	880	940	1 100	+21	+0	+80	+283
1:5 Rättsliga biträden m.m. vid domstolsprövning	130	99	181	254	+0	+0	+39	+124
1:6 Offentligt biträde i utlänningsärenden	210	200	370	380	+0	+0	+120	+180
1:7 Utresor för avvisade och utvisade	304	303	303	310	+0	+0	+0	+9
1:8 Från EU-budgeten finansierade insatser	400	550	430	430	+0	+0	+0	+0
UO 13 1:2 Kommuners. vid flyktingmottagande	4 028	5 104	3 347	2 031	+0	+11	+19	+279
<b>Total anslagspåverkan</b>	<b>16 073</b>	<b>15 968</b>	<b>14 794</b>	<b>13 958</b>	<b>+21</b>	<b>+180</b>	<b>+1 025</b>	<b>+1 755</b>

### Anslag 1:1 Migrationsverket (förvaltningsanslag)

I denna prognos redovisar Migrationsverket en uppdaterad bedömning av myndighetens behov av förvaltningsmedel för de kommande åren jämfört med budgetunderlaget för 2025–2027.

EU:s förlängning av massflyktsdirektivet med ytterligare ett år till och med den 4 mars 2026 medför ett minskat resursbehov inom asylprövningen och mottagningen under nästa år. Det förklaras av att det inte längre är aktuellt med tillkommande ukrainska asylansökningar under 2025, vilket de tidigare beräkningarna har utgått från baserat på den förra giltighetstiden för det tillfälliga skyddet enligt massflyktsdirektivet. I de tidigare underlagen har Migrationsverket samtidigt framhållit att en EU-gemensam lösning för att hantera ukrainska massflyktingars status i unionen efter den 4 mars 2025 kan komma att förändra förutsättningarna, vilket nu har skett.

Behovsprognosen uppdateras även utifrån de sänkta planeringsantagandena för antalet asylsökande för perioden 2024–2027 och uppdaterade huvudscenarierna för antalet nya skyddssökande från Ukraina för åren 2024–2025 i denna prognos.

Migrationsverkets behov av förvaltningsmedel för 2025 minskar med cirka 250 miljoner kronor jämfört budgetunderlaget för 2025–2027. Det bedömda anslagsbehovet är detsamma som den beräknade anslagsnivån på cirka 5,12 miljarder kronor för 2025 i budgetpropositionen för 2024.

Migrationsverket ser ett fortsatt behov av stabila ekonomiska förutsättningar under de kommande åren. Det är nödvändigt för att bibehålla kapacitet för att kunna genomföra de migrationspolitiska reformerna på nationell nivå och på EU-nivå, liksom myndighetens uppdrag i övrigt med fokus på de av regeringen prioriterade områdena samt att nå målen inom prövningen och för det fortsatta utvecklingsarbetet inom digitalisering. Mot bakgrund av detta ser Migrationsverket ett behov av en oförändrad finansieringsnivå för förvaltningsanslaget 2025 jämfört med den beräknade anslagsnivån för 2025 i budgetpropositionen för 2024.

Enligt budgetpropositionen för 2024 minskar tilldelningen på förvaltningsanslaget med 660 miljoner kronor mellan åren 2025 och 2026. Migrationsverket vidhåller ett högre behov av förvaltningsmedel för 2026 jämfört med budgetpropositionen för 2024. Myndighetens behov av förvaltningsmedel för 2026 minskar med 70 miljoner kronor jämfört budgetunderlaget för 2025–2027. Det bedömda anslagsbehovet uppgår därmed till cirka 5,38 miljarder kronor och överstiger den beräknade anslagsnivån i budgetpropositionen för 2024 med cirka 920 miljoner kronor.

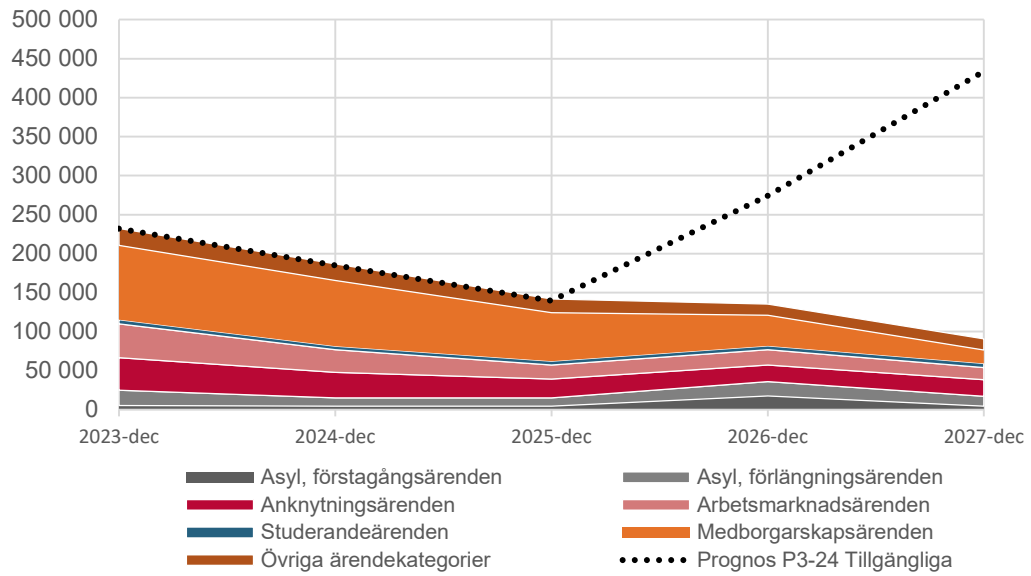
Prognosen utgår från den nuvarande giltighetstiden för tillfälligt skydd enligt massflyktsdirektivet. Samtidigt är risken för fortsatt krig i Ukraina under de kommande åren stor. Vid en sådan utveckling är det troligt att EU förlänger massflyktsdirektivet ytterligare bortom mars 2026, men detta beaktas inte i denna prognos. Det följer av formkraven för den statliga budgetprocessen som innebär att prognosberäkningar inte ska utgå från antaganden om framtida politiska beslut.

När det gäller utvecklingen efter den 4 mars 2026 utgår prognosen tillsvidare från gällande regelverk och hypotetiska antaganden om att det stora flertalet personer från Ukraina, vars tillfälliga skydd kan komma att löpa ut, söker uppehållstillstånd på annan grund, främst asyl. Det beräknas påverka resursbehovet inom asylprövningen och mottagningen både under 2026 och 2027.

Utöver de nationella reformerna står Migrationsverkets inför ett omfattande arbete när det gäller genomförandet av Sveriges åtaganden utifrån EU:s migrations- och asylpakt under den tvååriga implementeringstiden fram till mitten av 2026 och därefter. Det kommer att få en betydande påverkan på flera delar av myndighetens verksamhet. Flera rättsakter utgör helt nya processer och förfaranden för medlemsstaterna, vilket kommer att påverka myndighetens resursbehov under de kommande åren. Den 12 juni 2024 presenterade EU-kommissionen en gemensam implementeringsplan för medlemsländerna.<sup>37</sup> Migrationsverket har inlett arbetet med att ta fram en nationell handlingsplan för genomförandet inklusive en konsekvensanalys där kostnadsbilden utgör en del. Migrationsverket avser att återkomma kring detta i myndighetens budgetunderlag för 2026-2028.

<sup>37</sup> [Commission presents the Common Implementation Plan \(europa.eu\)](https://european-council.europa.eu/media/en/press-operations/infoboxes/item-detail/-/press-operation/123456789)

**Utfall och prognos för öppna ärenden 2024–2027, behov av medel**







## 6.2 Tillstånd och medborgarskap med förvaltningsmedel enligt behov

Behov förvaltningsmedel						Tillgängliga förvaltningsmedel				Differens			
Juliprognos P3-24						Juliprognos P3-24							
Tillstånd	2023	2024	2025	2026	2027	2024	2025	2026	2027	2024	2025	2026	2027
<b>Antal inkomna ärenden</b>													
Anknytning förstagång	26 600	25 000	25 000	26 000	25 000	25 000	25 000	26 000	25 000	+0	+0	+0	+0
Anknytning förlängning	16 400	22 000	31 000	34 000	36 000	22 000	31 000	34 000	36 000	+0	+0	+0	+0
EES	20 500	21 000	21 000	20 000	27 000	21 000	21 000	20 000	27 000	+0	+0	+0	+0
Arbetsmarknad förstagång	47 200	42 000	42 000	47 000	42 000	42 000	42 000	47 000	42 000	+0	+0	+0	+0
Arbetsmarknad förlängning	44 500	40 000	53 000	42 000	42 000	40 000	53 000	42 000	42 000	+0	+0	+0	+0
Studerande förstagång	20 400	21 000	22 000	20 000	20 000	21 000	22 000	20 000	20 000	+0	+0	+0	+0
Studerande förlängning	7 500	9 000	8 000	8 000	8 000	9 000	8 000	8 000	8 000	+0	+0	+0	+0
Besök	10 600	9 000	11 000	11 000	11 000	9 000	11 000	11 000	11 000	+0	+0	+0	+0
Pass	14 900	16 000	16 000	16 000	16 000	16 000	16 000	16 000	16 000	+0	+0	+0	+0
<b>Summa</b>	<b>208 600</b>	<b>205 000</b>	<b>229 000</b>	<b>224 000</b>	<b>227 000</b>	<b>205 000</b>	<b>229 000</b>	<b>224 000</b>	<b>227 000</b>	<b>+0</b>	<b>+0</b>	<b>+0</b>	<b>+0</b>
<b>Antal avgjorda ärenden</b>													
Anknytning förstagång	29 500	35 000	34 000	27 000	24 000	35 000	34 000	11 000	7 000	+0	+0	+16 000	+17 000
Anknytning förlängning	10 500	22 000	31 000	36 000	36 000	22 000	31 000	18 000	11 000	+0	+0	+18 000	+25 000
EES	18 100	23 000	23 000	23 000	27 000	23 000	23 000	16 000	16 000	+0	+0	+7 000	+11 000
Arbetsmarknad förstagång	55 200	49 000	46 000	46 000	45 000	49 000	46 000	20 000	13 000	+0	+0	+26 000	+32 000
Arbetsmarknad förlängning	53 800	48 000	60 000	42 000	43 000	48 000	60 000	20 000	14 000	+0	+0	+22 000	+29 000
Studerande förstagång	22 000	23 000	22 000	20 000	20 000	23 000	22 000	18 000	18 000	+0	+0	+2 000	+2 000
Studerande förlängning	8 200	9 000	8 000	8 000	8 000	9 000	8 000	7 000	7 000	+0	+0	+1 000	+1 000
Besök	11 100	9 000	11 000	11 000	11 000	9 000	11 000	10 000	10 000	+0	+0	+1 000	+1 000
Pass	14 900	16 000	17 000	16 000	16 000	16 000	17 000	15 000	15 000	+0	+0	+1 000	+1 000
<b>Summa</b>	<b>223 300</b>	<b>234 000</b>	<b>252 000</b>	<b>229 000</b>	<b>230 000</b>	<b>234 000</b>	<b>252 000</b>	<b>135 000</b>	<b>111 000</b>	<b>+0</b>	<b>+0</b>	<b>+94 000</b>	<b>+119 000</b>
<b>Ärendebalans UB</b>													
Anknytning förstagång	30 600	20 600	11 600	10 600	11 600	20 600	11 600	26 600	44 600	+0	+0	-16 000	-33 000
Anknytning förlängning	11 200	11 200	11 200	9 200	9 200	11 200	11 200	27 200	52 200	+0	+0	-18 000	-43 000
EES	15 100	13 100	11 100	8 100	8 100	13 100	11 100	15 100	26 100	+0	+0	-7 000	-18 000
Arbetsmarknad förstagång	20 900	13 900	9 900	10 900	7 900	13 900	9 900	36 900	65 900	+0	+0	-26 000	-58 000
Arbetsmarknad förlängning	22 400	14 400	7 400	7 400	6 400	14 400	7 400	29 400	57 400	+0	+0	-22 000	-51 000
Studerande förstagång	2 500	500	500	500	500	500	500	2 500	4 500	+0	+0	-2 000	-4 000
Studerande förlängning	2 500	2 500	2 500	2 500	2 500	2 500	2 500	3 500	4 500	+0	+0	-1 000	-2 000
Besök	1 200	1 200	1 200	1 200	1 200	1 200	1 200	2 200	3 200	+0	+0	-1 000	-2 000
Pass	4 700	4 700	3 700	3 700	3 700	4 700	3 700	4 700	5 700	+0	+0	-1 000	-2 000
<b>Summa</b>	<b>111 100</b>	<b>82 100</b>	<b>59 100</b>	<b>54 100</b>	<b>51 100</b>	<b>82 100</b>	<b>59 100</b>	<b>148 100</b>	<b>264 100</b>	<b>+0</b>	<b>+0</b>	<b>-94 000</b>	<b>-213 000</b>
<b>Medborgarskap</b>													
<b>Antal inkomna ärenden</b>													
Medborgarskapsprövning	75 400	69 000	65 000	65 000	65 000	69 000	65 000	65 000	65 000	+0	+0	+0	+0
<b>Summa</b>	<b>75 400</b>	<b>69 000</b>	<b>65 000</b>	<b>65 000</b>	<b>65 000</b>	<b>69 000</b>	<b>65 000</b>	<b>65 000</b>	<b>65 000</b>	<b>+0</b>	<b>+0</b>	<b>+0</b>	<b>+0</b>
<b>Antal avgjorda ärenden</b>													
Medborgarskapsprövning	75 300	80 000	87 000	87 000	87 000	80 000	87 000	49 000	29 000	+0	+0	+38 000	+58 000
<b>Summa</b>	<b>75 300</b>	<b>80 000</b>	<b>87 000</b>	<b>87 000</b>	<b>87 000</b>	<b>80 000</b>	<b>87 000</b>	<b>49 000</b>	<b>29 000</b>	<b>+0</b>	<b>+0</b>	<b>+38 000</b>	<b>+58 000</b>
<b>Ärendebalans UB</b>													
Medborgarskapsprövning	95 700	85 200	62 800	40 400	18 000	84 700	62 700	78 700	114 700	+500	+100	-38 300	-96 700
<b>Summa</b>	<b>95 700</b>	<b>85 200</b>	<b>62 800</b>	<b>40 400</b>	<b>18 000</b>	<b>84 700</b>	<b>62 700</b>	<b>78 700</b>	<b>114 700</b>	<b>+500</b>	<b>+100</b>	<b>-38 300</b>	<b>-96 700</b>

### 6.3 Anslagsprognos med förvaltningsmedel enligt behov

Prognos behov P3-24						Prognos tillgängliga medel P3-24				Skillnad			
Anslag	Tillgängliga medel 2024	2024	2025	2026	2027	2024	2025	2026	2027	2024	2025	2026	2027
<b>Utgiftsområde 7</b>													
1:1	25 000	25 000	25 000	25 000	25 000	25 000	25 000	25 000	25 000	0	0	0	0
Ap 3	25 000	25 000	25 000	25 000	25 000	25 000	25 000	25 000	25 000	0	0	0	0
<b>Utgiftsområde 8</b>													
1:1	4 900 578	4 758 531	5 119 000	5 380 000	5 590 000	4 758 531	4 965 000	4 613 159	4 459 579	0	154 000	766 841	1 130 421
Ap 1	4 900 578	4 758 531	5 119 000	5 380 000	5 590 000	4 758 531	4 965 000	4 613 159	4 459 579	0	154 000	766 841	1 130 421
1:2	7 181 100	5 590 000	4 030 000	3 960 000	3 830 000	5 590 000	4 030 000	3 960 000	4 080 000	0	0	0	-250 000
Ap 2	5 826 600	4 360 000	2 210 000	2 010 000	1 960 000	4 360 000	2 210 000	2 010 000	2 210 000	0	0	0	-250 000
Ap 3	1 354 500	1 230 000	1 820 000	1 950 000	1 870 000	1 230 000	1 820 000	1 950 000	1 870 000	0	0	0	0
1:3	7 500	7 500	7 500	7 500	7 500	7 500	7 500	7 500	7 500	0	0	0	0
Ap 4	6 000	6 000	6 000	6 000	6 000	6 000	6 000	6 000	6 000	0	0	0	0
Ap 5	1 000	1 000	1 000	1 000	1 000	1 000	1 000	1 000	1 000	0	0	0	0
Ap 8	500	500	500	500	500	500	500	500	500	0	0	0	0
1:4	864 454	870 000	880 000	940 000	1 100 000	849 000	880 000	860 000	817 000	21 000	0	80 000	283 000
1:5	206 824	130 000	99 000	181 000	254 000	130 000	99 000	142 000	130 000	0	0	39 000	124 000
1:6	264 602	210 000	200 000	370 000	380 000	210 000	200 000	250 000	200 000	0	0	120 000	180 000
Ap 2	264 602	210 000	200 000	370 000	380 000	210 000	200 000	250 000	200 000	0	0	120 000	180 000
1:7	325 202	304 000	303 000	303 000	310 000	304 000	303 000	303 000	301 000	0	0	0	9 000
Ap 1	83 202	42 000	41 000	41 000	48 000	42 000	41 000	41 000	39 000	0	0	0	9 000
Ap 2	262 000	262 000	262 000	262 000	262 000	262 000	262 000	262 000	262 000	0	0	0	0
1:8	400 450	400 450	550 000	430 000	430 000	400 450	550 000	430 000	430 000	0	0	0	0
Ap 1	400 450	400 450	550 000	430 000	430 000	400 450	550 000	430 000	430 000	0	0	0	0
<b>Utgiftsområde 13</b>													
1:2	3 088 030	3 660 000	5 030 000	3 260 000	2 040 000	3 660 000	5 010 000	3 230 000	1 750 000	0	20 000	30 000	290 000
Ap 1	1 893 966	2 320 000	3 720 000	2 120 000	1 050 000	2 320 000	3 710 000	2 100 000	840 000	0	10 000	20 000	210 000
Ap 3	70 227	250 000	160 000	70 000	60 000	250 000	150 000	60 000	40 000	0	10 000	10 000	20 000
Ap 4	409 239	410 000	490 000	390 000	330 000	410 000	490 000	390 000	280 000	0	0	0	50 000
Ap 5	31 396	30 000	30 000	30 000	30 000	30 000	30 000	30 000	30 000	0	0	0	0
Ap 6	42 562	40 000	20 000	10 000	0	40 000	20 000	10 000	0	0	0	0	0
Ap 12	105 358	100 000	100 000	100 000	80 000	100 000	100 000	100 000	80 000	0	0	0	0
Ap 14	60 000	60 000	60 000	60 000	60 000	60 000	60 000	60 000	60 000	0	0	0	0
Ap 15	475 282	450 000	450 000	480 000	430 000	450 000	450 000	480 000	420 000	0	0	0	10 000
<b>Totalt</b>	<b>17 263 740</b>	<b>15 955 481</b>	<b>16 243 500</b>	<b>14 856 500</b>	<b>13 966 500</b>	<b>15 934 481</b>	<b>16 069 500</b>	<b>13 820 659</b>	<b>12 200 079</b>	<b>21 000</b>	<b>174 000</b>	<b>1 035 841</b>	<b>1 766 421</b>

**Benämningar**

**Utgiftsområde 7 Internationellt bistånd**

- 1:1 Bistandsverksamhet
  - ap.3 Migrationsinsatser inom biståndet

**Utgiftsområde 8 Migration**

- 1:1 Migrationsverket
  - ap.1 Migrationsverket
- 1:2 Ersättningar och bostadskostnader
  - ap.2 Ersättningar till asylsökande, kommuner och regioner
  - ap.3 Boende för asylsökande
- 1:3 Migrationspolitiska åtgärder
  - ap.4 Återvändningsförberedelser
  - ap.5 Återvändningsbidrag
  - ap.8 Anhörigresor
- 1:4 Domstolsprövning i utlänningsmål
- 1:5 Rättsliga biträden m.m. vid domstolsprövning i utlänningsmål
- 1:6 Offentligt biträde i utlänningsärenden
  - ap.2 Migrationsverket
- 1:7 Utresor för avvisade och utvisade
  - ap.1 Migrationsverket
  - ap.2 Kriminalvården
- 1:8 Från EU-budgeten finansierade insatser för asylsökande och flyktingar
  - ap.1 Från EU-budgeten finansierade insatser för asylsökande och flyktingar

**Utgiftsområde 13 Integration och jämställdhet**

- 1:2 Kommunersättningar vid flyktmottagande
  - ap.1 Schablonersättning för mottagandet av nyanlända
  - ap.3 Ersättning för initialt ekonomiskt bistånd
  - ap.4 Ersättning för ensamkommande barn och unga
  - ap.5 Resor och informationsinsatser vid vidarebosättning
  - ap.6 Hyreskostnader
  - ap.12 Ersättning för ekonomiskt bistånd m.m.
  - ap.14 Ersättning för vissa särskilda kostnader
  - ap.15 Ersättning för stöd och service och hälso- och sjukvård

## 6.4 Underlag till biståndsavräkning med förvaltningsmedel enligt behov

### Genomsnittligt antal personer i mottagandet som uppfyller kriterierna för biståndsavräkning

	2024	2025	2026	2027
<b>Öppet grundärende Migrationsverket</b>	<b>1 700</b>	<b>2 100</b>	<b>5 300</b>	<b>3 700</b>
<i>Jämfört med planeringsantagandet</i>	-	-	-900	-4 400
<b>Överprövningsfas Migrationsverket*</b>	<b>500</b>	<b>500</b>	<b>1 300</b>	<b>1 000</b>
<i>Jämfört med planeringsantagandet</i>	-	-	+600	+500
<b>Överprövningsfas Migrationsdomstol*</b>	<b>900</b>	<b>900</b>	<b>1 300</b>	<b>1 800</b>
<i>Jämfört med planeringsantagandet</i>	-	-	+200	+700
<b>Med uppehållstillstånd</b>	<b>8 100</b>	<b>11 800</b>	<b>2 400</b>	<b>300</b>
<i>Jämfört med planeringsantagandet</i>	-	-	-	-
<b>Totalt uppfyller kriterier för biståndsavräkning</b>	<b>11 200</b>	<b>15 300</b>	<b>10 300</b>	<b>6 800</b>
<i>Jämfört med planeringsantagandet</i>	-	-	-100	-3 200

\* Kategorin Överprövningsfas Migrationsverket inkluderar ej överförda överklaganden till migrationsdomstol, ej laga kraftvunnet beslut samt återförvisade.

### Genomsnittligt antal inskrivna i mottagandet totalt

	2024	2025	2026	2027
<b>Uppfyller kriterier för biståndsavräkning</b>	<b>11 200</b>	<b>15 300</b>	<b>10 300</b>	<b>6 800</b>
<i>Jämfört med planeringsantagandet</i>	-	-	-100	-3 200
<b>Uppfyller ej kriterier för biståndsavräkning*</b>	<b>33 400</b>	<b>7 900</b>	<b>16 500</b>	<b>18 200</b>
<i>Jämfört med planeringsantagandet</i>	-	-	-500	-3 100
varav från länder som ej uppfyller kriterier för bistånd	300	300	800	700
<i>Jämfört med planeringsantagandet</i>	-	-	-	-300
varav Dublin	300	300	300	200
<i>Jämfört med planeringsantagandet</i>	-	-	-	-
varav övriga*	32 800	7 300	15 400	17 300
<i>Jämfört med planeringsantagandet</i>	-	-	-500	-2 800
<b>Inskrivna i genomsnitt under året, inklusive förvar och exklusive registrerat avviken</b>	<b>44 600</b>	<b>23 200</b>	<b>26 800</b>	<b>25 000</b>
<i>Jämfört med planeringsantagandet</i>	-	-	-600	-6 300

\* Att de inskrivna individerna i kategorin övriga inte uppfyller kriterierna för biståndsavräkning beror främst på att vistelsetiden för dessa överstiger 356 dagar. Här inkluderas även individer med laga kraftvunnet avvísings- eller utvisningsbeslut.

### Anslag som helt eller delvis ska räknas som bistånd, mnkr

	2024	2025	2026	2027
<b>Prognos P3-24 tillgängliga förvaltningsmedel</b>	<b>6 116</b>	<b>4 258</b>	<b>4 647</b>	<b>4 906</b>
1:1 Migrationsverket (förvaltningsanslag)	446	289	455	506
1:2 Ersättningar och bostadskostnader	5 330	3 670	3 800	4 070
1:5 Rättsliga biträden m.m. vid domstolsprövning	130	99	142	130
1:6 Offentligt biträde i utlänningsärenden	210	200	250	200
<b>Prognos P3-24 alternativt scenario (Behov)</b>				
1:1 Migrationsverket (förvaltningsanslag)	446	289	449	419
1:2 Ersättningar och bostadskostnader	5 580	4 020	3 950	3 820
1:5 Rättsliga biträden m.m. vid domstolsprövning	130	99	181	254
1:6 Offentligt biträde i utlänningsärenden	210	200	370	380
<b>Differens</b>	<b>-6 116</b>	<b>-4 258</b>	<b>-4 647</b>	<b>-4 906</b>
1:1 Migrationsverket (förvaltningsanslag)	+0	+0	-6	-87
1:2 Ersättningar och bostadskostnader	+250	+350	+150	-250
1:5 Rättsliga biträden m.m. vid domstolsprövning	+0	+0	+39	+124
1:6 Offentligt biträde i utlänningsärenden	+0	+0	+120	+180

Tabellen ovan visar det totala utfallet för de anslag eller delar av de anslag inom utgiftsområde 8 som ligger till grund för beräkning av biståndskostnaderna.

#### Kvoter av anslagen eller delar av anslagen som räknas som bistånd

	2024	2025	2026	2027
<b>Prognos P3-24 tillgängliga förvaltningsmedel</b>				
1:1 Migrationsverket (förvaltningsanslag)	25,1%	65,9%	38,0%	31,9%
1:2 Ersättningar och bostadskostnader	25,1%	65,9%	38,0%	31,9%
1:5 Rättsliga biträden m.m. vid domstolsprövning	3,1%	6,0%	6,6%	5,1%
1:6 Offentligt biträde i utlänningsärenden	3,8%	9,1%	22,6%	25,9%
<b>Prognos P3-24 alternativt scenario (Behov)</b>				
1:1 Migrationsverket (förvaltningsanslag)	25,1%	65,9%	38,4%	27,2%
1:2 Ersättningar och bostadskostnader	25,1%	65,9%	38,4%	27,2%
1:5 Rättsliga biträden m.m. vid domstolsprövning	3,1%	6,0%	9,7%	11,2%
1:6 Offentligt biträde i utlänningsärenden	3,8%	9,1%	19,8%	14,8%
<b>Differens</b>				
1:1 Migrationsverket (förvaltningsanslag)	0,0%	0,0%	0,5%	-4,7%
1:2 Ersättningar och bostadskostnader	0,0%	0,0%	0,5%	-4,7%
1:5 Rättsliga biträden m.m. vid domstolsprövning	0,0%	0,0%	3,1%	6,1%
1:6 Offentligt biträde i utlänningsärenden	0,0%	0,0%	-2,9%	-11,1%

#### Kostnader som ska räknas som bistånd, mnkr

	2024	2025	2026	2027
<b>Prognos P3-24 tillgängliga förvaltningsmedel</b>	<b>1 461</b>	<b>2 477</b>	<b>1 659</b>	<b>1 520</b>
1:1 Migrationsverket (förvaltningsanslag)	112	179	170	162
1:2 Ersättningar och bostadskostnader	1 336	2 271	1 421	1 300
1:5 Rättsliga biträden m.m. vid domstolsprövning	4	7	9	7
1:6 Offentligt biträde i utlänningsärenden	9	20	57	52
<b>Prognos P3-24 alternativt scenario (Behov)</b>	<b>1 525</b>	<b>2 866</b>	<b>1 782</b>	<b>1 238</b>
1:1 Migrationsverket (förvaltningsanslag)	112	191	173	114
1:2 Ersättningar och bostadskostnader	1 401	2 651	1 518	1 039
1:5 Rättsliga biträden m.m. vid domstolsprövning	4	6	18	28
1:6 Offentligt biträde i utlänningsärenden	8	18	73	56
<b>Differens</b>	<b>+65</b>	<b>+389</b>	<b>+123</b>	<b>-283</b>
1:1 Migrationsverket (förvaltningsanslag)	+0	+12	+2	-48
1:2 Ersättningar och bostadskostnader	+66	+380	+97	-261
1:5 Rättsliga biträden m.m. vid domstolsprövning	-0	-1	+8	+22
1:6 Offentligt biträde i utlänningsärenden	-1	-2	+16	+4

Biståndskostnaderna inom utgiftsområde 8 Migration beräknas genom att kvoten för respektive anslag multipliceras med utfallet för det anslag eller delar av anslag som ska räknas som bistånd.



